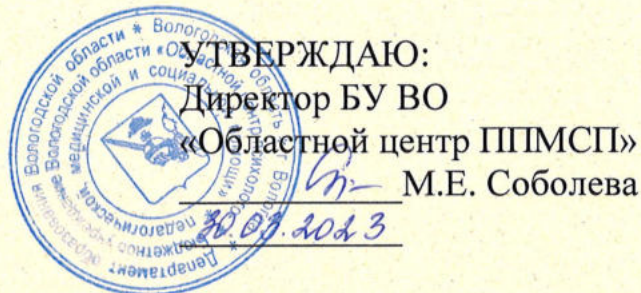


СОГЛАСОВАНО:
Протокол заседания
Управляющего совета
от 30.03.2023 № 5



**Отчет о самообследовании
Бюджетного учреждения Вологодской области
«Областной центр психолого-педагогической,
медицинской и социальной помощи»
(БУ ВО «Областной центр ППМСП»)
за 2022 год**

Аналитическая часть

1. Общие сведения об образовательной организации

Наименование образовательной организации	Бюджетное учреждение Вологодской области «Областной центр психолого-педагогической, медицинской и социальной помощи»
Руководитель	Соболева Мария Евгеньевна
Адрес организации	160002, г. Вологда, Поселковый пер., д. 3
Телефон, факс	(8172) 51-76-14, 51-38-28
Адрес электронной почты	osrmcc@mail.ru
Учредитель	Департамент образования Вологодской области
Дата создания	25 ноября 1992 года
Лицензия	Лицензия на осуществление образовательной деятельности от 18 июля 2016 года № 9153 Лицензия на осуществление медицинской деятельности от 25 июля 2016 года № ЛО-35-01-002198
Основные виды деятельности	1. Оказание психолого-педагогической, медицинской и социальной помощи обучающимся, испытывающим трудности в освоении основных общеобразовательных программ, развитии и социальной адаптации: – психолого-педагогическое консультирование обучающихся, их родителей (законных представителей) и педагогических работников; – коррекционно-развивающая, компенсирующая и логопедическая помощь обучающимся; – психолого-медико-педагогическое обследование детей; – первичная медико-санитарная помощь, не включенная в базовую программу обязательного медицинского страхования. 2. Осуществление функций психолого-медико-педагогической комиссии, в том числе проведение комплексного психолого-медико-педагогического обследования детей в целях своевременного выявления особенностей в физическом и (или) психическом развитии и (или) отклонений в поведении детей, подготовка по результатам обследования детей рекомендаций по оказанию им психолого-медико-педагогической помощи и организации их обучения и воспитания, а

	<p>также подтверждение, уточнение или изменение ранее данных рекомендаций.</p> <p>3. Методическое обеспечение образовательной деятельности:</p> <ul style="list-style-type: none"> – оказание помощи организациям, осуществляющим образовательную деятельность, по вопросам реализации основных общеобразовательных программ, обучения и воспитания обучающихся, в том числе осуществление психолого-педагогического сопровождения реализации основных общеобразовательных программ; – оказание методической помощи организациям, осуществляющим образовательную деятельность, включая помощь в разработке образовательных программ, индивидуальных учебных планов, выборе оптимальных методов обучения и воспитания обучающихся, испытывающих трудности в освоении основных общеобразовательных программ, выявлении и устранении потенциальных препятствий к обучению; – мониторинг эффективности оказываемой организациями, осуществляющими образовательную деятельность, психолого-педагогической, медицинской и социальной помощи детям, испытывающим трудности в освоении основных общеобразовательных программ, развитии и социальной адаптации; – подготовка предложений и аналитической справки по перечню специального учебного, компьютерного и реабилитационного оборудования и аналитической справки о целесообразности его приобретения в целях создания в дошкольных образовательных, общеобразовательных организациях, организациях дополнительного образования детей (в том числе в организациях, осуществляющих образовательную деятельность по адаптированным основным образовательным программам), государственных центрах психолого-педагогической, медицинской и социальной помощи условий для получения детьми-инвалидами качественного образования; – разработка мероприятий по психолого-педагогической реабилитации или абилитации детей-инвалидов, мероприятий по общему и профессиональному образованию инвалидов. <p>4. Основные виды деятельности, приносящие доход:</p> <ul style="list-style-type: none"> – коррекционно-развивающая, компенсирующая и логопедическая помощь обучающимся; – оказание помощи организациям, осуществляющим образовательную деятельность, по вопросам реализации основных общеобразовательных программ, обучения и воспитания обучающихся, в том числе осуществление психолого-педагогического сопровождения реализации основных общеобразовательных программ; – оказание методической помощи организациям, осуществляющим образовательную деятельность, включая помощь в разработке образовательных программ, индивидуальных учебных планов, выборе оптимальных методов обучения и воспитания обучающихся, испытывающих трудности в освоении основных общеобразовательных программ, выявление и устранение потенциальных препятствий к обучению.
<p>Реквизиты документа об утверждении государственного задания на 2022 год</p>	<p>Приказ Департамента образования Вологодской области от 24 декабря 2021 года №2676 «Об утверждении государственного задания БУ ВО «Областной центр психолого-педагогической, медицинской и социальной помощи»</p>

2. Система управления организацией

Управление БУ ВО «Областной центр ППМСП» осуществляется в соответствии с законодательством Российской Федерации с учетом норм, установленных Федеральным законом от 29 декабря 2012 года №273-ФЗ «Об образовании в Российской Федерации», уставом учреждения.

Органом управления БУ ВО «Областной центр ППМСП» является директор, назначенный распоряжением Департаментом образования Вологодской области.

В соответствии с распоряжением Департамента образования Вологодской области от 30 августа 2021 года №406-к «О назначении директора Бюджетного учреждения Вологодской области «Областной центр психолого-педагогической, медицинской и социальной помощи» на должность директора с 31 августа 2021 года назначена Соболева Мария Евгеньевна.

Директор действует на основе законодательства Российской Федерации и области, устава БУ ВО «Областной центр ППМСП» и в соответствии с заключенным трудовым договором.

Управление учреждением осуществляется на основе сочетания принципов единоначалия и коллегиальности.

К компетенции директора относятся вопросы осуществления текущего руководства деятельностью БУ ВО «Областной центр ППМСП», за исключением вопросов, отнесенных к компетенции учредителя и органа по управлению имуществом области.

Компетенция заместителей директора БУ ВО «Областной центр ППМСП» установлена директором учреждения. Заместители директора действуют от имени БУ ВО «Областной центр ППМСП», представляют его интересы в государственных органах и организациях, совершают сделки и иные юридические действия в пределах полномочий, предусмотренных в доверенностях, выдаваемых директором учреждения. Административный аппарат представляют:

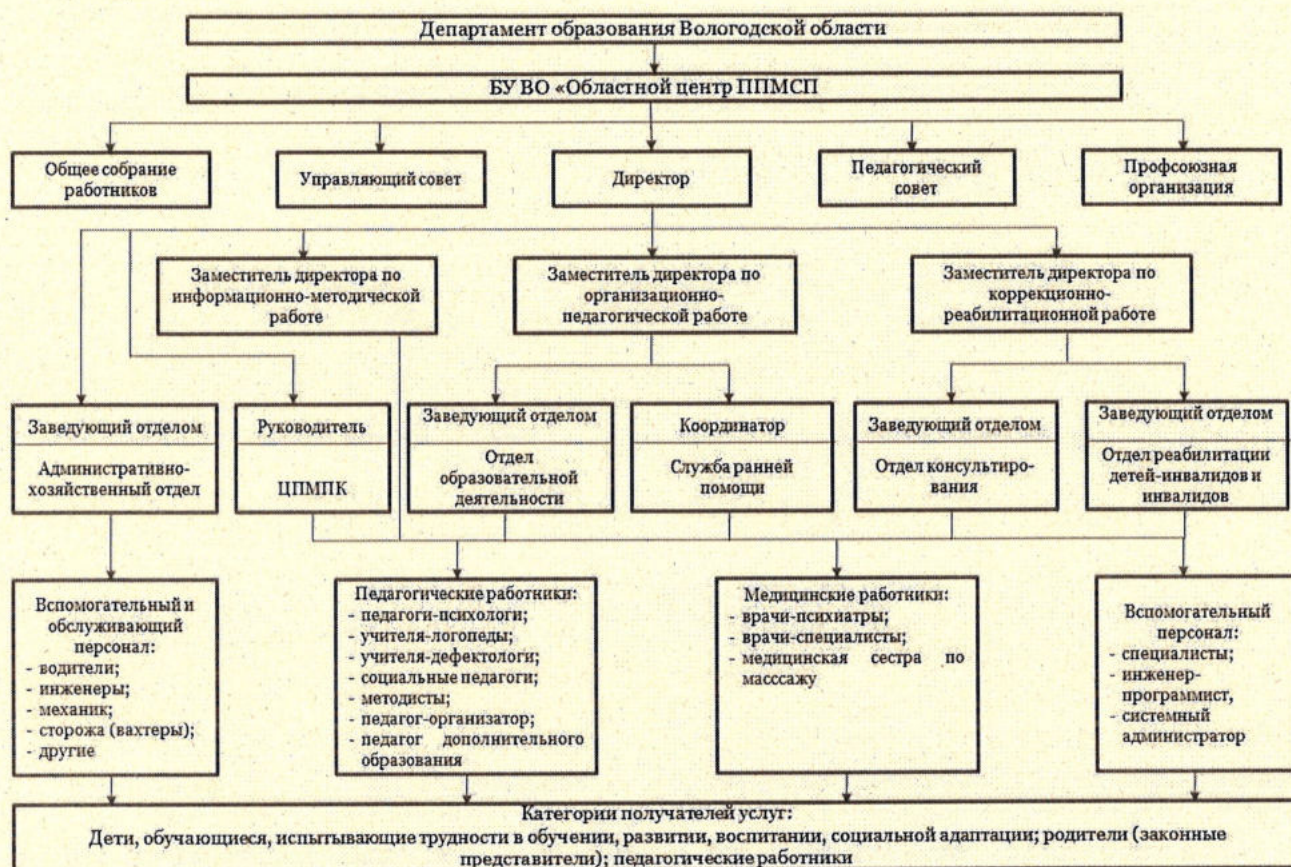
- заместитель директора по организационно-педагогической работе – Загоскина Татьяна Викторовна;
- заместитель директора по информационно-методической работе – Силинская Юлия Павловна;
- заведующий отделом – Кузнецова Татьяна Эдуардовна;
- заведующий административно-хозяйственным отделом – Мазур Алена Борисовна.

В учреждении сформированы коллегиальные органы управления, к которым относятся Общее собрание работников, Управляющий совет, Педагогический совет.

Коллегиальные органы управления учреждением участвуют в разработке локальных нормативных актов, а также принимают, согласовывают локальные нормативные акты БУ ВО «Областной центр ППМСП» в соответствии со своей компетенцией.

В целях учета мнения педагогических работников по вопросам управления учреждением и при принятии локальных нормативных актов, затрагивающих их права и законные интересы, по инициативе педагогических работников в учреждении действует первичная профсоюзная организация БУ ВО «Областной центр ППМСП».

Структура управления БУ ВО «Областной центр ППМСП»



3. Оценка образовательной деятельности

Образовательная деятельность в Учреждении осуществляется в соответствии с:

- лицензией на осуществление образовательной деятельности от 18 июля 2016 года № 9153;
- образовательной программой БУ ВО «Областной центр ППМСП»;
- календарным учебным графиком;
- Положением о порядке разработки, оформления и утверждения дополнительных общеобразовательных программ – дополнительных общеразвивающих программ социально-гуманитарной направленности для детей в БУ ВО «Областной центр ППМСП»;
- Положением о текущем контроле успеваемости и промежуточной аттестации обучающихся БУ ВО «Областной центр ППМСП»;
- Положением об итоговой аттестации обучающихся по дополнительным общеобразовательным – дополнительным общеразвивающим программам БУ ВО «Областной центр ППМСП»;
- Правилами приема детей на обучение по дополнительным общеобразовательным – дополнительным общеразвивающим программам социально-гуманитарной направленности для детей в БУ ВО «Областной центр ППМСП»;

- Положением об обучении по индивидуальному учебному плану, в том числе ускоренного обучения, в рамках реализации дополнительных общеобразовательных программ – дополнительных общеразвивающих программ социально-гуманитарной направленности для детей в БУ ВО «Областной центр ППМСП»;
- Положением о формах обучения по дополнительным общеобразовательным – дополнительным общеразвивающим программам социально-гуманитарной направленности для детей в БУ ВО «Областной центр ППМСП»;
- Положением о режиме занятий обучающихся в БУ ВО «Областной центр ППМСП»;
- Правилами внутреннего распорядка детей, посещающих БУ ВО «Областной центр ППМСП»;
- Положением об охране здоровья обучающихся БУ ВО «Областной центр ППМСП»;
- Правилами перевода и отчисления обучающихся;
- Положением о формах аудиторных занятий по дополнительным общеобразовательным – дополнительным общеразвивающим программам социально-гуманитарной направленности для детей в БУ ВО «Областной центр ППМСП»;
- Порядком получения дополнительного образования по дополнительным общеобразовательным – дополнительным общеразвивающим программам социально-гуманитарной направленности для детей в БУ ВО «Областной центр ППМСП» на иностранном языке;
- Порядком перевода и отчисления обучающихся в БУ ВО «Областной центр ППМСП»;
- Порядком оформления возникновения, приостановления и прекращения отношений между БУ ВО «Областной центр ППМСП» и обучающимися и (или) родителями (законными представителями) несовершеннолетних обучающихся»;
- Положением о языке образования по дополнительным общеобразовательным – дополнительным общеразвивающим программам социально-гуманитарной направленности для детей в БУ ВО «Областной центр ППМСП»;
- Порядком посещения занятий, не предусмотренных учебным планом дополнительных общеобразовательных – дополнительных общеразвивающих программ социально-гуманитарной направленности для детей в БУ ВО «Областной центр ППМСП»;
- Правилами пользования лечебно-оздоровительной инфраструктуры, объектами культуры и объектами спорта БУ ВО «Областной центр ППМСП»;
- Положением о предоставлении мер социальной поддержки в БУ ВО «Областной центр ППМСП»;
- Положением о комиссии по урегулированию споров между участниками образовательных отношений в БУ ВО «Областной центр ППМСП».

Содержание образовательного процесса в БУ ВО «Областной центр ППМСП» определяется образовательной программой, дополнительными общеобразовательными программами социально-гуманитарной направленности для детей:

– дополнительная общеобразовательная программа – дополнительная общеразвивающая программа социально-гуманитарной направленности для детей «Гномики»;

– дополнительная общеобразовательная программа – дополнительная общеразвивающая программа социально-гуманитарной направленности для детей «Растишка»;

– дополнительная общеобразовательная программа – дополнительная общеразвивающая программа социально-гуманитарной направленности для детей «Дошколята»;

– дополнительная общеобразовательная программа – дополнительная общеразвивающая программа социально-гуманитарной направленности для детей «Букварята»;

– дополнительная общеобразовательная программа – дополнительная общеразвивающая программа социально-гуманитарной направленности для детей «АБВГ-дейка»;

– дополнительная общеобразовательная программа – дополнительная общеразвивающая программа социально-гуманитарной направленности для детей «Умники и умницы – 1»;

– дополнительная общеобразовательная программа – дополнительная общеразвивающая программа социально-гуманитарной направленности для детей «Умники и умницы – 2»;

– дополнительная общеобразовательная программа – дополнительная общеразвивающая программа социально-гуманитарной направленности для детей «Умники и умницы – 3»;

– дополнительная общеобразовательная программа – дополнительная общеразвивающая программа социально-гуманитарной направленности для детей «Грамотеи»;

– дополнительная общеобразовательная программа – дополнительная общеразвивающая программа социально-гуманитарной направленности для детей «Эрудиты».

По указанным программам в 2022 году прошли обучение 298 детей, из них:

- дети дошкольного возраста - 172 человека,
- дети школьного возраста - 126 человек,
- дети с ограниченными возможностями здоровья (далее - ОВЗ) – 178 человек,
- дети-инвалиды – 7 человек.

Категория детей с ОВЗ представлена следующими нозологиями: задержкой психического развития, тяжелыми нарушениями речи, нарушениями опорно-двигательного аппарата, нарушениями слуха.

По сравнению с 2021 годом в 2022 году на 11% увеличилось количество обучающихся по дополнительным общеобразовательным программам социально-гуманитарной направленности для детей.

В 2022 году в БУ ВО «Областной центр ППМСП» организовано обучение педагогических работников образовательных организаций по программам повышения квалификации. За отчетный период реализовано четыре программы повышения квалификации, в обучении приняты участие 286 человек.

**Информация о реализации дополнительных образовательных программ
повышения квалификации**

№ пп	Наименование программы повышения квалификации	Количество часов	Сроки реализации	Количество участников
1.	Дополнительная профессиональная программа «Профилактика социально-негативных явлений среди несовершеннолетних»	36 часов	3.05.2022 – 15.06.2022	26
2.	Дополнительная профессиональная программа «Психолого-педагогическая, методическая и консультативная помощь гражданам, имеющим детей»	72 часа	05.09.2022 – 18.09.2022	72
3.	Дополнительная профессиональная программа «Организационно-содержательные аспекты профессиональной деятельности специалистов психолого-педагогического профиля»	24 часа	03.10.2022 – 31.10.2022	129
4.	Дополнительная профессиональная программа «Практические аспекты профессиональной деятельности специалистов психолого-педагогического профиля»	16 часов	12.12.2022 – 23.12.2022	59

4. Оценка функционирования внутренней системы оценки качества образования

Оценка системы качества образования осуществляется посредством проведения:

- мониторинга удовлетворенности родителей качеством оказанных образовательных услуг,
- внутреннего контроля качества образования,
- текущего контроля успеваемости, промежуточной и итоговой аттестации обучающихся,
- мониторинга индивидуальных достижений детей, посещающих коррекционно-развивающие занятия.

По данным мониторингов результативности освоения обучающимися образовательных программ большая доля детей имеют положительную динамику по результатам обучения (93%). По данным, полученным в ходе анкетирования родителей (законных представителей) обучающихся 100% родителей законных представителей удовлетворены качеством оказываемых услуг.

Мониторинг удовлетворенности получателей услуг свидетельствует, что 99% детей, их родителей (законных представителей), педагогических работников образовательных организаций г. Вологды и муниципальных районов, территориально закрепленных за БУ ВО «Областной центр ППМСП», отмечают высокое качество психолого-педагогической и медико-социальной помощи.

Анализ данных мониторинга индивидуальных достижений детей, посещающих коррекционно-развивающие занятия, показывает наличие положительной динамики результатов психолого-педагогической, медицинской и социальной помощи детям. В среднем, положительная динамика наблюдается у 93% обучающихся, испытывающих трудности в освоении основных общеобразовательных программ, развитии и социальной адаптации, незначительная динамика – у 7% обучающихся.

Представленные данные свидетельствуют о высоком качестве оказываемых образовательных услуг.

5. Оценка реализации государственного задания

Часть 1. Сведения об оказываемых государственных услугах

Раздел 1

Наименование государственной услуги: **Психолого-медико-педагогическое обследование детей.**

Уровень образования - дошкольное образование (уникальный номер по общероссийскому базовому перечню/ региональному перечню - 853212O.99.0.БВ20AA02001).

Утвержденные в государственном задании показатели, характеризующие объем государственной услуги:

- показатель, характеризующий условия (формы) оказания государственной услуги: в центре психолого-педагогической, медицинской и социальной помощи;
- показатель объема государственной услуги и значение его выполнения за 2022 год составляет 1700 человек, что составляет 100% от показателя объема государственной услуги и значения его выполнения, установленных государственным заданием, - 1700 человек.

Раздел 2

Наименование государственной услуги: **Психолого-медико-педагогическое обследование детей.**

Уровень образования - начальное общее образование (уникальный номер по общероссийскому базовому перечню/ региональному перечню - 880900O.99.0.БА84AA02000).

Утвержденные в государственном задании показатели, характеризующие объем государственной услуги:

- показатель, характеризующий условия (формы) оказания государственной услуги: в центре психолого-педагогической, медицинской и социальной помощи;
- показатель объема государственной услуги и значение его выполнения за 2022 год - 1000 человек, что составляет 100% от показателя, установленного государственным заданием – 1000 человек.

Раздел 3

Наименование государственной услуги: **Психолого-медико-педагогическое обследование детей.**

Уровень образования - основное общее образование (уникальный номер по общероссийскому базовому перечню/ региональному перечню - 880900O.99.0.БА98AA02000).

Утвержденные в государственном задании показатели, характеризующие объем государственной услуги:

- показатель, характеризующий условия (формы) оказания государственной услуги: в центре психолого-педагогической, медицинской и социальной помощи;
- показатель объема государственной услуги и значение его выполнения за 2022 год - 815 человек, что составляет 100% от показателя, установленного государственным заданием - 815 человек.

Раздел 4

Наименование государственной услуги: **Психолого-медико-педагогическое обследование детей.**

Уровень образования - среднее общее образование (уникальный номер по общероссийскому базовому перечню/ региональному перечню - 880900O.99.0.ББ13AA02000).

Утвержденные в государственном задании показатели, характеризующие объем государственной услуги:

- показатель, характеризующий условия (формы) оказания государственной услуги: в центре психолого-педагогической, медицинской и социальной помощи;
- показатель объема государственной услуги и значение его выполнения за 2022 год - 185 человек, что составляет 100% от показателя, установленного государственным заданием - 185 человек.

Раздел 5

Наименование государственной услуги: **Психолого-медико-педагогическое обследование детей.**

Уровень образования - дошкольное образование (уникальный номер по общероссийскому базовому перечню/ региональному перечню - 853212O.99.0.БВ20AA01001).

Утвержденные в государственном задании показатели, характеризующие объем государственной услуги:

- показатель, характеризующий условия (формы) оказания государственной услуги: в организации, осуществляющей образовательную деятельность (за исключением обучающихся образовательных организаций, функционирующих на территории города Вологды);
- показатель объема государственной услуги и значение его выполнения за 2022 год - 700 человек, что составляет 100% от показателя, установленного государственным заданием – 700 человек.

Раздел 6

Наименование государственной услуги: **Психолого-медико-педагогическое обследование детей.**

Уровень образования – начальное общее образование (уникальный номер по общероссийскому базовому перечню/ региональному перечню - 880900O.99.0.БА84AA01000).

Утвержденные в государственном задании показатели, характеризующие объем государственной услуги:

– показатель, характеризующий условия (формы) оказания государственной услуги: в организации, осуществляющей образовательную деятельность (за исключением обучающихся образовательных организаций, функционирующих на территории города Вологды);

– показатель объема государственной услуги и значение его выполнения за 2022 год – 880 человек, что составляет 100% от показателя, установленного государственным заданием - 880 человек.

Раздел 7

Наименование государственной услуги: **Психолого-медико-педагогическое обследование детей.**

Уровень образования – основное общее образование (уникальный номер по общероссийскому базовому перечню/ региональному перечню - 880900O.99.0.БА98AA01000).

Утвержденные в государственном задании показатели, характеризующие объем государственной услуги:

– показатель, характеризующий условия (формы) оказания государственной услуги: в организации, осуществляющей образовательную деятельность (за исключением обучающихся образовательных организаций, функционирующих на территории города Вологды);

– показатель объема государственной услуги и значение его выполнения за 2022 год - 510 человек, что составляет 100% от показателя, установленного государственным заданием - 510 человек.

Раздел 8

Наименование государственной услуги: **Психолого-медико-педагогическое обследование детей.**

Уровень образования – среднее общее образование (уникальный номер по общероссийскому базовому перечню/ региональному перечню - 880900O.99.0.ББ13AA01000).

Утвержденные в государственном задании показатели, характеризующие объем государственной услуги:

– показатель, характеризующий условия (формы) оказания государственной услуги: в организации, осуществляющей образовательную деятельность (за исключением обучающихся образовательных организаций, функционирующих на территории города Вологды);

– показатель объема государственной услуги и значение его выполнения за 2022 год - 110 человек, что составляет 100% от показателя, установленного государственным заданием - 110 человек.

Раздел 9

Наименование государственной услуги: **Психолого-педагогическое консультирование обучающихся, их родителей (законных представителей) и педагогических работников.**

Уровень образования - дошкольное образование (уникальный номер по общероссийскому базовому перечню/ региональному перечню - 853212O.99.0.БВ21AA02003).

Утвержденные в государственном задании показатели, характеризующие объем государственной услуги:

- показатель, характеризующий условия (формы) оказания государственной услуги: в центре психолого-педагогической, медицинской и социальной помощи;
- показатель объема государственной услуги и значение его выполнения за 2022 год - 1500 человек, что составляет 100% от показателя, установленного государственным заданием - 1500 человек.

Раздел 10

Наименование государственной услуги: **Психолого-педагогическое консультирование обучающихся, их родителей (законных представителей) и педагогических работников.**

Уровень образования – начальное общее образование (уникальный номер по общероссийскому базовому перечню/ региональному перечню - 880900O.99.0.БА85AA02000).

Утвержденные в государственном задании показатели, характеризующие объем государственной услуги:

- показатель, характеризующий условия (формы) оказания государственной услуги: в центре психолого-педагогической, медицинской и социальной помощи;
- показатель объема государственной услуги и значение его выполнения за 2022 год - 800 человек, что составляет 100% от показателя, установленного государственным заданием - 800 человек.

Раздел 11

Наименование государственной услуги: **Психолого-педагогическое консультирование обучающихся, их родителей (законных представителей) и педагогических работников.**

Уровень образования – основное общее образование (уникальный номер по общероссийскому базовому перечню/ региональному перечню - 880900O.99.0.БА99AA02000).

Утвержденные в государственном задании показатели, характеризующие объем государственной услуги:

- показатель, характеризующий условия (формы) оказания государственной услуги: в центре психолого-педагогической, медицинской и социальной помощи;
- показатель объема государственной услуги и значение его выполнения за 2022 год – 400 человек, что составляет 100% от показателя, установленного государственным заданием - 400 человек.

Раздел 12

Наименование государственной услуги: **Психолого-педагогическое консультирование обучающихся, их родителей (законных представителей) и педагогических работников.**

Уровень образования – среднее общее образование (уникальный номер по общероссийскому базовому перечню/ региональному перечню - 880900O.99.0.ББ14AA02000).

Утвержденные в государственном задании показатели, характеризующие объем государственной услуги:

- показатель, характеризующий условия (формы) оказания государственной услуги: в центре психолого-педагогической, медицинской и социальной помощи;

- показатель объема государственной услуги и значение его выполнения за 2022 год - 200 человек, что составляет 100% от показателя, установленного государственным заданием - 200 человек.

Раздел 13

Наименование государственной услуги: **Психолого-педагогическое консультирование обучающихся, их родителей (законных представителей) и педагогических работников.**

Уровень образования - дошкольное образование (уникальный номер по общероссийскому базовому перечню/ региональному перечню - 853212O.99.0.BV21AA01003).

Утвержденные в государственном задании показатели, характеризующие объем государственной услуги:

- показатель, характеризующий условия (формы) оказания государственной услуги: в организации, осуществляющей образовательную деятельность;

- показатель объема государственной услуги и значение его выполнения за 2022 год - 650 человек, что составляет 100% от показателя, установленного государственным заданием - 650 человек.

Раздел 14

Наименование государственной услуги: **Психолого-педагогическое консультирование обучающихся, их родителей (законных представителей) и педагогических работников.**

Уровень образования – начальное общее образование (уникальный номер по общероссийскому базовому перечню/ региональному перечню - 880900O.99.0.БА85AA01000).

Утвержденные в государственном задании показатели, характеризующие объем государственной услуги:

- показатель, характеризующий условия (формы) оказания государственной услуги: в организации, осуществляющей образовательную деятельность;

- показатель объема государственной услуги и значение его выполнения за 2022 год - 860 человек, что составляет 100% от показателя, установленного государственным заданием - 860 человек.

Раздел 15

Наименование государственной услуги: **Психолого-педагогическое консультирование обучающихся, их родителей (законных представителей) и педагогических работников.**

Уровень образования – основное общее образование (уникальный номер по общероссийскому базовому перечню/ региональному перечню - 880900O.99.0.БА99AA01000).

Утвержденные в государственном задании показатели, характеризующие объем государственной услуги:

- показатель, характеризующий условия (формы) оказания государственной услуги: в организации, осуществляющей образовательную деятельность;

– показатель объема государственной услуги и значение его выполнения за 2022 год - 1700 человек, что составляет 100% от показателя, установленного государственным заданием - 1700 человек.

Раздел 16

Наименование государственной услуги: **Психолого-педагогическое консультирование обучающихся, их родителей (законных представителей) и педагогических работников.**

Уровень образования – среднее общее образование (уникальный номер по общероссийскому базовому перечню/ региональному перечню - 880900O.99.0.ББ14AA01000).

Утвержденные в государственном задании показатели, характеризующие объемом государственной услуги:

- показатель, характеризующий условия (формы) оказания государственной услуги: в организации, осуществляющей образовательную деятельность;

– показатель объема государственной услуги и значение его выполнения за 2022 год - 790 человек, что составляет 100% от показателя, установленного государственным заданием - 790 человек.

Раздел 17

Наименование государственной услуги: **Коррекционно-развивающая, компенсирующая и логопедическая помощь обучающимся.**

Уровень образования - дошкольное образование (уникальный номер по общероссийскому базовому перечню/ региональному перечню - 853212O.99.0.БВ22AA02001).

Утвержденные в государственном задании показатели, характеризующие объемом государственной услуги:

- показатель, характеризующий условия (формы) оказания государственной услуги: в центре психолого-педагогической, медицинской и социальной помощи;

– показатель объема государственной услуги и значение его выполнения за 2022 год - 280 человек, что составляет 100% от показателя, установленного государственным заданием - 280 человек.

Раздел 18

Наименование государственной услуги: **Коррекционно-развивающая, компенсирующая и логопедическая помощь обучающимся.**

Уровень образования – начальное общее образование (уникальный номер по общероссийскому базовому перечню/ региональному перечню - 880900O.99.0.БА86AA02000).

Утвержденные в государственном задании показатели, характеризующие объемом государственной услуги:

- показатель, характеризующий условия (формы) оказания государственной услуги: в центре психолого-педагогической, медицинской и социальной помощи;

– показатель объема государственной услуги и значение его выполнения за 2022 год - 110 человек, что составляет 100% от показателя, установленного государственным заданием – 110 человек.

Раздел 19

Наименование государственной услуги: **Коррекционно-развивающая, компенсирующая и логопедическая помощь обучающимся.**

Уровень образования – основное общее образование (уникальный номер по общероссийскому базовому перечню/ региональному перечню - 880900О.99.0.ББ00АА02000).

Утвержденные в государственном задании показатели, характеризующие объем государственной услуги:

- показатель, характеризующий условия (формы) оказания государственной услуги: в центре психолого-педагогической, медицинской и социальной помощи;

- показатель объема государственной услуги и значение его выполнения за 2022 год - 10 человек, что составляет 100% от показателя, установленного государственным заданием - 10 человек.

Раздел 20

Наименование государственной услуги: **Первичная медико-санитарная помощь, не включенная в базовую программу обязательного медицинского страхования** (уникальный номер по общероссийскому базовому перечню/ региональному перечню - 860000О.99.0.АД57АА31002).

Утвержденные в государственном задании показатели, характеризующие объем и качество государственной услуги:

- показатель, характеризующий условия (формы) оказания государственной услуги: амбулаторно;

- показатель качества государственной услуги и значение его выполнения за 2022 год равен 100% соответствию порядкам оказания медицинской помощи на основе стандартов оказания медицинской помощи и 100% удовлетворенности потребителей в оказанной государственной услуге;

- показатель объема государственной услуги и значение его выполнения за 2022 год равен 1860 обращениям, что составляет 100% от установленного государственным заданием значения показателя (1860 человек).

Часть 2. Сведения о выполняемых работах

Раздел 1

Наименование работы: **Методическое обеспечение образовательной деятельности** (уникальный номер по общероссийскому базовому перечню/ региональному перечню - 800000Ф.99.1.БВ01АА00001).

Категории потребителей работы: в интересах общества.

Утвержденные в государственном задании показатели, характеризующие объем работы:

1) показатель объема работы и значение его выполнения за 2022 год равны 65 мероприятиям, что составляет 100% от установленного государственным заданием значения показателя (65) на 2022 год. За отчетный период организована работа методических объединений педагогов-психологов, учителей-дефектологов, учителей-логопедов, социальных педагогов; школ начинающих педагогов-психологов, учителей-логопедов; проведены семинары, вебинары, региональная научно-практическая конференция;

2) показатель объема работы и значение его выполнения года равен 1 реестру, что составляет 100% от установленного государственным заданием значения пока-

зателя (1) на 2022 год. Ведется реестр детей с ограниченными возможностями здоровья и (или) девиантным (общественно опасным поведением, прошедших обследование на Ц(Т)ПМПК);

3) показатель объема работы и значение его выполнения года равно 30 разработкам, что составляет 100% от установленного государственным заданием значения показателя (30) на 2022 год. За отчетный период разработаны популяризационные материалы, медиаматериалы, методические материалы;

4) показатель объема работы и значение его выполнения по состоянию за 2021 год равно 1180 перечням мероприятий по психолого-педагогической реабилитации и /или абилитации детей-инвалидов, общему и профессиональному образованию инвалидов, что составляет 100% от установленного государственным заданием значения показателя (1180) на 2022 год;

5) показатель объема работы и значение его выполнения за 2022 год равно 1200 отчетам, составленным по результатам работы, что составляет 100% от установленного государственным заданием значения показателя (1200) на 2022 год (организационно-информационное обеспечение реализации ИПРА детей-инвалидов и инвалидов);

6) показатель объема работы и значение его выполнения года равен 14 справкам по мониторингу здоровья обучающихся с ОВЗ, что составляет 100% от установленного государственным заданием значения показателя (14) на 2022 год.

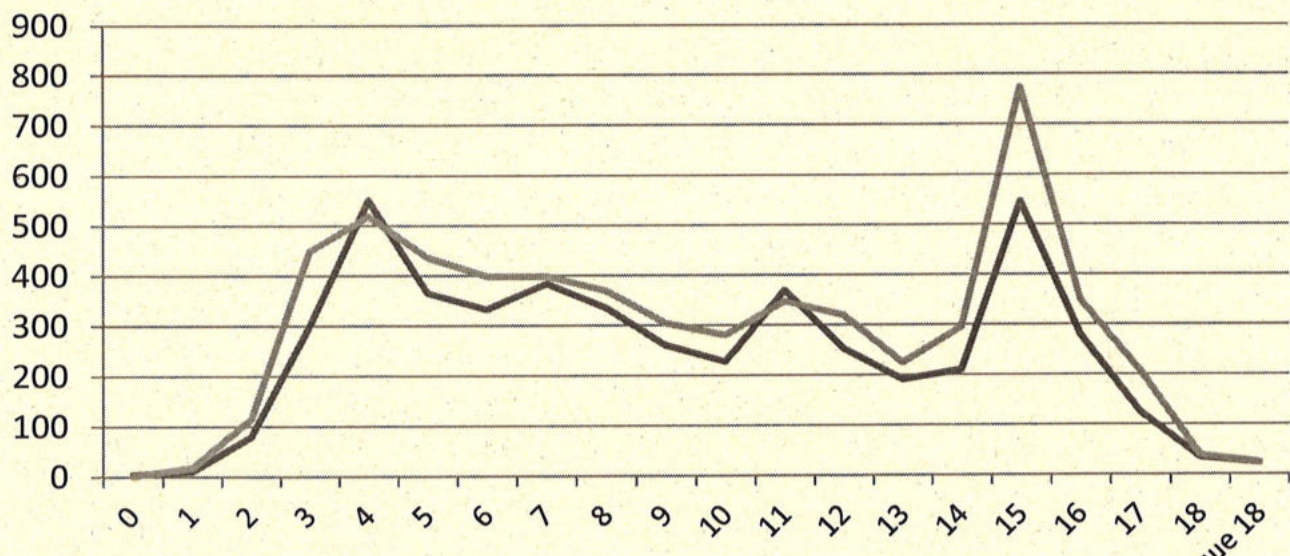
Таким образом, государственное задание БУ ВО «Областной центр ППМСП» за 2022 год выполнено в полном объеме.

6. Оценка деятельности Центральной психолого-медико-педагогической комиссии Вологодской области

Деятельность Центральной психолого-медико-педагогической комиссии Вологодской области (далее – ЦПМПК) является приоритетным направлением деятельности учреждения. ЦПМПК осуществляет все направления деятельности в соответствии с приказом Министерства образования и науки Российской Федерации от 20 сентября 2013 года №1082. По данным мониторинга удовлетворенности качеством деятельности ЦПМПК 99% родителей (законных представителей) детей удовлетворены условиями и качеством проведения обследования, полученными рекомендациями.

За отчетный период на ЦПМПК обследованы 5861 человек. Отчет о деятельности ЦПМПК в 2022 году представлен в Федеральный ресурсный центр ПМПК (г. Москва).

Возрастной состав лиц, обследованных на ЦПМПК



В 2022 году обеспечена возможность дистанционной записи детей на ЦПМПК, в практике работы ЦПМПК реализуется дистанционная форма обследования детей.

17 специалистов ЦПМПК повысили профессиональную компетентность по вопросам организации психолого-педагогического сопровождения обучающихся с ОВЗ и инвалидностью по 5 программам повышения квалификации и по 1 программе профессиональной переподготовки.

7. Оценка деятельности службы ранней помощи

В учреждении функционирует служба ранней помощи (приказ Бюджетного учреждения Вологодской области «Областной центр психолого-педагогической, медицинской и социальной помощи» от 29 июня 2018 года №477 «Об организации работы службы ранней помощи в БУ ВО «Областной центр ППМСП»).

В состав службы ранней помощи включен 21 специалиста: 1 руководитель, 6 учителей-логопедов, 6 учителей-дефектологов, 6 педагогов-психологов, 1 социальный педагог, 1 врач-специалист.

Информация о деятельности службы ранней помощи размещена на официальном сайте БУ ВО «Областной центр ППМСП» в сети Интернет (<http://ocpmcc.edu35.ru/20-mainsection/news/1511-news-20180629>).

В 2022 году ранняя помощь оказана 590 детям в возрасте от 0 до 3 лет с отклонениями в развитии.

Специалистами службы ранней помощи ведется реестр детей раннего возраста с ОВЗ, инвалидностью и риском развития инвалидности.

На официальном сайте БУ ВО «Областной центр ППМСП» в сети Интернет создан раздел «Ранняя помощь», где размещаются нормативно-правовые документы, регламентирующие оказание услуг ранней помощи, просветительские материалы родителей, воспитывающих детей раннего возраста и информация о специалистах службы ранней помощи (<http://ocpmcc.edu35.ru/rannaya-pomocsh>).

Обеспечение своевременного выявления детей с ОВЗ, детей с риском развития инвалидности специалистами осуществляется через обращения родителей (законных представителей) детей в центр психолого-педагогической, медицинской и

социальной помощи и выезды мобильных бригад специалистов в муниципальные районы области. Первичная диагностика проводится одним или двумя специалистами (учителями-логопедами, учителями-дефектологами, педагогами-психологами, социальными педагогами).

Первичное обследование ребенка проводится с использованием наблюдения, шкалы нервно-психического развития диагностической беседы с родителями (законными представителями), анкетирования, шкалы KID / RCDI, методики Е.А. Стребелевой.

В 2022 году в службы ранней помощи БУ ВО «Областной центр ППМСП» услуги получили 548 детей раннего возраста с ОВЗ, инвалидностью и риском развития инвалидности.

В целях своевременного выявления детей с ОВЗ, риском развития инвалидности организованы выезды мобильных бригад службы ранней помощи в курируемые муниципальные районы области.

По результатам обследования родители (законные представители) детей получили устные рекомендации и (или) письменные рекомендации специалистов в виде заключений и справок по результатам психолого-педагогического обследования.

В целях организации работы по своевременному выявлению детей с ОВЗ и инвалидностью БУ ВО «Областной центр ППМСП» заключено 21 соглашение о взаимодействии с учреждениями здравоохранения. Заключение соглашений способствует своевременному направлению родителей (законных представителей) с детьми раннего возраста за помощью квалифицированных специалистов.

Комплексная диагностика детей раннего возраста осуществляется специалистами службы ранней помощи по запросу родителя (законного представителя) или по направлению образовательных организаций, организаций, осуществляющих социальное обслуживание, медицинских организаций, других организаций с письменного согласия их родителей (законных представителей).

Проводится каждым специалистом (педагогом-психологом, учителем-дефектологом, учителем-логопедом, социальным педагогом, врачом-специалистом) индивидуально или несколькими специалистами одновременно.

Подготовлен пакет диагностических методик для проведения комплексного психолого-медико-педагогического обследования ребенка раннего возраста; определена технология проведения комплексного психолого-педагогического обследования. Продолжительность обследования зависит от индивидуальных особенностей ребенка.

По результатам комплексной психолого-педагогической диагностики подготовлены рекомендации по организации развития, воспитания, обучения, организации психолого-педагогической помощи, оформленные в виде заключений психолого-медико-педагогической комиссии и справок по результатам психолого-педагогического обследования детей, проведены консультации для родителей.

Индивидуальная программа ранней помощи разрабатывается по утвержденной форме по следующему алгоритму.

1. Запись на прием к координатору службы ранней помощи. В БУ ВО «Областной центр ППМСП» координатором службы является социальный педагог.

Запись осуществляется при обращении родителя (законного представителя) в регистратуру центра ППМС-помощи после обследования на ПМПК (приема у специалиста) или по письменной заявке на электронную почту учреждения.

2. Прием координатора службы ранней помощи. На данном приеме проводится первичное обследование ребенка с использованием наблюдения, шкалы нервно-психического развития, диагностической беседы с родителями (законными представителями), анкетирования. Координатор определяет специалистов для проведения углубленной диагностики, при необходимости направляет ребенка на комплексное психолого-медико-педагогическое обследование ПМПК.

3. Углубленное обследование специалистами. По результатам обследования педагоги-психологи, учителя-логопеды, учителя-дефектологи, врачи-специалисты определяют задачи, направления и формы работы с ребенком. Обследование может осуществляться как одним специалистом, так и несколькими одновременно. Каждый специалист при этом ведет свой протокол обследования.

4. Подготовка проекта индивидуальной программы ранней помощи. Координатор службы ранней помощи объединяет данные из индивидуальных протоколов обследования специалистов в единый документ. Назначается ведущий специалист.

5. Согласование проекта индивидуальной программы ранней помощи. Специалисты, участвующие в разработке индивидуальной программы ранней помощи, изучают проект, при необходимости вносят изменения и дополнения.

6. Ознакомление с индивидуальной программой ранней помощи родителя (законного представителя). Координатор службы ранней помощи проводит консультирование родителей (законных представителей) по вопросам реализации индивидуальной программы ранней помощи.

7. Реализация индивидуальной программы ранней помощи. На данном этапе проводятся мероприятия, запланированные в индивидуальной программы ранней помощи. Специалистами службы ранней помощи реализуются следующие формы занятий:

- индивидуальные занятия;
- групповые занятия (от 2 до 7 человек);
- логопедическая помощь (логопедический массаж).

8. Оценка результативности реализации индивидуальной программы ранней помощи. Специалисты службы ранней помощи проводят промежуточное и итоговое обследование, направленное на определение динамики целевых показателей индивидуальной программы ранней помощи. Промежуточная и итоговая оценка результативности реализации индивидуальной программы ранней помощи проводится с использованием тех же методов и методик, что и оценка при составлении индивидуальной программы ранней помощи, а также включает в себя оценку удовлетворенности родителей (законных представителей), других непосредственно ухаживающих за ребенком лиц полученными услугами. Специалисты и родители (законные представители) обсуждают итоговые результатов реализации индивидуальной программы ранней помощи, в случае необходимости принимают решение о пролонгировании индивидуальной программы ранней помощи и (или) внесении в нее изменений.

Для организации психолого-педагогического сопровождения семей, проживающих в удаленных районах Вологодской области, осуществляют деятельность мобильные бригады специалистов. Порядок их работы определен, вариативной моделью психолого-педагогического сопровождения детей с ограниченными возможностями здоровья, проживающих в удаленных районах Вологодской области.

Психолого-педагогического сопровождения детей с ОВЗ в удаленных районах мобильной бригадой специалистов осуществляется в несколько этапов: *диагностический, поисково-вариативный, практико-действенный, итоговый.*

Цель диагностического этапа – выявление ребенка испытывающего трудности в развитии. На данном этапе проводится первичное и (или) комплексное психолого-педагогическое обследование детей.

Поисково-вариативный этап реализуется через разработку оптимального маршрута психолого-педагогического сопровождения ребенка с ОВЗ - индивидуальной программы ранней помощи (ИПРП).

Данный этап начинается с обсуждения трудностей ребенка с ОВЗ, результатов диагностического обследования в команде специалистов. Каждый специалист в пределах собственной профессиональной компетенции и с учетом проведенного обследования обучающегося предлагает варианты маршрута психолого-педагогического сопровождения ребенка с ОВЗ. После детального определения всех потребностей развития и коррекции нарушений развития ребенка с ОВЗ, с учетом рекомендаций ПМПК по организации психолого-педагогического сопровождения и мнения специалистов команды БУ ВО «Областного центра ППМСП» определяются пути оказания помощи семье.

Цель практико-действенного этапа – реализация психолого-педагогического сопровождения ребенка с ОВЗ.

Практико-действенный этап может включать разные варианты психолого-педагогического сопровождения. Помощь ребенку с ОВЗ оказывают педагогические работники дошкольных образовательных организаций, консультативных пунктов по месту жительства ребенка, используя методические рекомендации специалистов БУ ВО «Областного центра ППМСП». Специалисты БУ ВО «Областной центр ППМСП» на данном этапе оказывают помощь детям, их родителям (законным представителям) и педагогическим работникам образовательных организаций через психолого-педагогическое консультирование: очное (по записи как в центре, так и в образовательной организации муниципального района) и дистанционное (по телефону, электронной почте, скайпу).

Целью итогового этапа является отслеживание эффективности психолого-педагогической сопровождения и при необходимости корректировка индивидуальной программы ранней помощи.

В целях оценки качества оказанных услуг проводится мониторинг эффективности индивидуальных и групповых занятий с детьми раннего возраста и их родителями. Результаты мониторинга показывают наличие положительной динамики у 89% детей, незначительной динамики у 11% детей. Незначительная динамика в достижении показателей, запланированных индивидуальной

программой ранней помощи, связана с частыми пропусками детьми занятий, а также сложностью нарушений у детей.

В целях обеспечения информационной, консультационной и методической поддержки родителей, воспитывающих детей раннего возраста создан раздел «Ранняя помощь» на официальном сайте Бюджетного учреждения Вологодской области «Областной центр ППМСП» (<http://ocpmcc.edu35.ru/rannaya-pomosh>). Раздел сайта наполнен информацией о нормативно-правовом обеспечении деятельности службы ранней помощи, специалистах службы ранней помощи и информационно-методическими материалами для родителей, воспитывающих детей раннего возраста.

Полезная информация для родителей, воспитывающих детей раннего возраста, размещается в официальной группе БУ ВО «Областной центр ППМСП» <https://vk.com/pmccforkids> в рубриках «Рекомендации специалистов», «Выходные с пользой».

Специалистами распространяются листовки и буклеты о деятельности службы ранней помощи.

Администрацией учреждения разработана практика «Психолого-педагогическое сопровождение детей раннего возраста с ограниченными возможностями здоровья и риском развития инвалидности, семей, их воспитывающих, в условиях центра психолого-педагогической, медицинской и социальной помощи». Данная практика прошла конкурсный отбор и экспертизу в общероссийской общественной организации «Федерация психологов образования России» совместно с Московским государственным психолого-педагогическим университетом и включена в реестр практик реабилитации и образования детей с ОВЗ и инвалидностью.

Программе «Психолого-педагогическое сопровождение детей раннего возраста с ограниченными возможностями здоровья и риском развития инвалидности, семей, их воспитывающих, в условиях центра психолого-педагогической, медицинской и социальной помощи» присвоен гриф «Рекомендовано общероссийской общественной организацией «Федерация психологов образования России» для реализации в образовательных организациях (социальной сферы), центрах психолого-педагогической, медицинской и социальной помощи».

Авторский коллектив в составе Соболевой М.Е., Загоскиной Т.В., Силинской Ю.П. - лауреаты государственной премии Вологодской области по образованию за работу «Психолого-педагогическое сопровождение детей раннего возраста с ограниченными возможностями здоровья и риском развития инвалидности, семей, их воспитывающих, в условиях центра психолого-педагогической, медицинской и социальной помощи» (2021 год).

8. Оценка деятельности службы оказания услуг психолого-педагогической, методической и консультативной помощи гражданам, имеющим детей

Основной целью деятельности Службы ППМС-помощи БУ ВО «Областной центр ППМСП» (далее – Служба) является создание условий, направленных на повышение компетентности родителей в области воспитания и обучения детей.

Деятельность Службы направлена на реализацию следующих задач:

- повышение компетентности родителей (законных представителей) детей в возрасте до 3 лет, детей, не посещающих дошкольные образовательные организации, детей с ОВЗ и инвалидностью;

- пропаганда позитивного и ответственного отцовства и материнства, значимости родительского просвещения, укрепления института семьи и духовно-нравственных традиций семейных отношений;

- удовлетворение спроса родителей на психолого-педагогическую помощь;

- обеспечение доступности получения услуг родителям независимо от места проживания, уровня владения компьютерной техникой, технической оснащённости;

- поддержка инициатив родительских сообществ, НКО, направленных на конструктивное вовлечение родителей в учебный процесс.

Несмотря на то, что были определены приоритетные категории получателей услуг (родители детей раннего и дошкольного возраста, не посещающие образовательные организации; родители, чьи дети получают образования в семейной форме; родители детей-инвалидов и детей с ОВЗ), консультации специалистов получили все желающие родители, которые испытывали потребность в помощи специалистов.

Для реализации проекта службами заключены договоры гражданско-правового характера с 136 специалистами. Из них:

Консультанты Службы	БУ ВО «Областной центр ППМСП»
методист	1
социальный педагог	14
педагог-психолог	56
учитель-логопед	44
учитель-дефектолог	19
сурдопедагог	1
тифлопедагог	1
Итого	136

Все специалисты имеют высшее образование по профилю деятельности.

В полном объеме мероприятие реализовывалось с 1 февраля 2022 года. За год работы специалистами Службы достигнуты высокие результаты: оказано 17 055 услуг психолого-педагогической, методической и консультативной помощи для родителей (законных представителей).

Форма консультации	Кол-во консультаций	Проконсультировано (человек)	Всего мероприятий
Индивидуальная	12 662	8 555	-
Просветительское мероприятие	4 290	3 474	23
Диспетчерская	103	99	-
Всего	17 055	12 119	23

Наибольшее количество родителей, получивших консультацию специалиста, воспитывают детей школьного возраста (60%). 27% обратившихся за консультацией

родителей (законных представителей) воспитывают детей дошкольного возраста, 13% - раннего возраста.

Преобладающими запросами родителей (законных представителей) детей были:

- возрастные и индивидуальные особенности развития ребенка (52%);
- вопросы межличностной коммуникации (11%);
- организация образовательного процесса (10%);
- сопровождение развития, обучения и воспитания детей с ОВЗ и инвалидностью (10%);
- вопросы определения и развития способностей и мышления ребенка (9%);
- вопросы правового характера, связанные с воспитанием и обучением детей (в т.ч. вопросы получения пособий) (7%);
- вопросы переживания детьми негативных событий и состояний (1%);
- вопросы профилактики и коррекции нарушений в поведении детей (0,3%);
- вопросы компьютерной зависимости, оптимального времени взаимодействия ребенка с гаджетом и социальными сетями (0,15%).

56 консультантов, впервые приступивших к оказанию услуг психолого-педагогической, методической и консультативной помощи гражданам, имеющим детей в 2022 году, обучены в сентябре 2022 года по программе повышения квалификации «Психолого-педагогическая, методическая и консультативная помощь гражданам, имеющим детей» в БУ ВО «Областной центр ППМСП» с получением удостоверения о повышении квалификации на 72 часа.

10 специалистов-консультантов прошли обучение по программе повышения квалификации «Навигация и консультирование родителей (законных представителей), а также лиц, желающих принять на воспитание в свои семьи детей, оставшихся без попечения родителей» в рамках реализации федерального проекта «Современная школа» национального проекта «Образование» (72 ч.) в ФГБНУ «ИКП РАО».

Одним из важных показателей результативности мероприятия является качество оказываемых услуг.

В 2022 году оценка осуществлялась двумя способами.

1. Непосредственно после проведения консультации (в случае очной консультации родители ставили оценку по пятибалльной шкале на заявках на консультирование, в случае дистанционной консультации – по персонально сгенерированной ссылке).

2. Отсроченно – через сайт Растимдетей.рф (специалист службы заносил адреса электронной почты родителей (законных представителей) на сайт Растимдетей.рф, откуда направлялись анкеты по оценке качества оказанных услуг родителям (законным представителям)).

Результаты оценки услуг непосредственно после консультации высокие:

Наименование Службы	1	2	3	4	5	Удовлетворенность в %
Служба БУ ВО «Областной центр ППМСП»	0	0	14	193	12542	100%

В 2022 году активно осуществлялось медиа-сопровождение мероприятия в средствах массовой информации, сети Интернет:

- оформлена, тиражирована и распространена листовка о реализации проекта;
- созданы разделы «Поддержка семей, имеющих детей» на официальных сайтах консультативных площадок в сети Интернет;

- в социальной сети в Вконтакте в сообществе БУ ВО «Областной центр ППМСП» ведется рубрика «Коротко о важном», подготовлено 53 видеоролика с рекомендациями специалистов психолого-педагогического профиля родителям (законным представителям) (<https://vk.com/video/@pmccforkids>);

- на территории всех консультативных площадок на входной группе и на дверях кабинетов консультантов размещены наклейки, информирующие о федеральном проекте «Современная школа» и национальном проекте «Образование»;

- разработаны листовки, информирующие о возможности получения бесплатной консультации у специалистов и о реализации проекта на территории Вологодской области;

- с 29 августа по 4 сентября транслировался видеоролик о реализации проекта на федеральном канале «Россия 1» (https://disk.yandex.ru/d/h_o7qMGIgzPjgg);

- информирование родителей (законных представителей) о реализации проекте, в том числе осуществляется посредством выступлений консультантов на родительских собраниях в образовательных организациях.

Одним из условий успешности реализации мероприятия стало наличие информационного обеспечения деятельности, в том числе группа для родителей (законных представителей) Вконтакте, а также сайт (www.podderjkasemei35.ru), созданный специально для реализации мероприятия.

Данный сайт обеспечивает запись родителей (законных представителей) на консультации, предоставляет возможность выбора родителем (законным представителем) консультативной площадки, специалиста и времени получения консультации; позволяет контролировать и координировать деятельность специалистов-консультантов.

Таким образом, общими усилиями специалистов, привлеченных к реализации мероприятия, достигнуты все поставленные показатели результативности. Реализация мероприятий в 2022 году позволила повысить доступность оказания услуг психолого-педагогической, методической и консультативной помощи родителям (законным представителям) за счет расширения количества площадок для оказания услуг, численности специалистов, выбора формы получения консультаций и совершенствования системы онлайн-записи.

9. Результаты реализации регионального комплекса мер Вологодской области по поддержке жизненного потенциала семей, воспитывающих детей с инвалидностью «Дорога перемен»

В целях реализации Комплекса мер БУ ВО «Областной центр ППМСП» разработаны и утверждены следующие нормативно-правовые документы:

- приказ БУ ВО «Областной центр ППМСП» от 02 марта 2022 года №151 «О реализации Комплекса мер «Дорога перемен»;

- положение о реализации Комплекса мер Вологодской области по поддержке жизненного потенциала семей, воспитывающих детей с инвалидностью, «Дорога перемен» в БУ ВО «Областной центр ППМСП» (утверждено приказом БУ ВО «Областной центр ППМСП» от 28 февраля 2022 года №141);
- приказ БУ ВО «Областной центр ППМСП» от 28 февраля 2022 года №141 «Об организации работы по реализации Комплекса мер «Дорога перемен»;
- положение о службе, способствующей содействию родителям (законным представителям) в подготовке детей с инвалидностью к самостоятельной жизни, в БУ ВО «Областной центр ППМСП» (утверждено приказом БУ ВО «Областной центр ППМСП» от 02 марта 2022 года №151);
- положение о школе для родителей, воспитывающих детей с инвалидностью, «Дорога перемен» в БУ ВО «Областной центр ППМСП» (утверждено приказом БУ ВО «Областной центр ППМСП» от 02 марта 2022 года №151);
- план работы БУ ВО «Областной центр ППМСП» Комплекса мер Вологодской области по поддержке жизненного потенциала семей, воспитывающих детей с инвалидностью «Дорога перемен» (утвержден приказом БУ ВО «Областной центр ППМСП» от 28 февраля 2022 года №141);
- психолого-педагогическая программа для родителей, воспитывающих детей с ограниченными возможностями здоровья и детей с инвалидностью, «Дорога перемен» (утверждено приказом БУ ВО «Областной центр ППМСП» от 02 марта 2022 года №151).

Назначены ответственные за реализацию мероприятий Комплекса мер и создана рабочая группа по реализации Комплекса мер.

На официальном сайте БУ ВО «Областной центр ППМСП» в сети Интернет создан разделы «Дорога перемен» в целях информирования родителей (законных представителей) о мероприятиях реализуемых в рамках комплекса мер (<http://ocpmcc.edu35.ru/doroga-peremen>).

В данном разделе размещены положение о реализации комплекса мер «Дорога перемен», положение о службе «Дорога перемен», положение о школе «Дорога перемен», ссылка на электронную форму заявления.

В разделе «Календарь мероприятий» размещена информация о проведение групповых консультаций для родителей (<http://ocpmcc.edu35.ru/calendar>).

В целях информирования родителей (законных представителей) о работе школы «Дорога перемен» и о реализации дистанционного консультирования были разработаны листовки для официального сайта БУ ВО «Областной центр ППМСП» в сети Интернет (<http://ocpmcc.edu35.ru/>) и сообщества в ВКонтакте БУ ВО «Областной центр ППМСП» (<https://vk.com/pmccforkids>).

Для организации работы школы было создано сообщество ВКонтакте «Школа для родителей «Дорога перемен»» (<https://vk.com/club194885056>). В сообществе выкладываются видеозаписи занятий для родителей (законных представителей) детей, информационные объявления и полезные материалы для родителей (законных представителей) детей с инвалидностью.

Информация о деятельности школы о реализации дистанционного консультирования родителей (законных представителей) распространяется в сообществе БУ ВО «Областной центр ППМСП» ВКонтакте

(<https://vk.com/pmccforkids>). В социальных сетях за отчетный период размещено 43 информационных материалов о мероприятиях, реализуемых в рамках комплекса мер «Дорога перемен».

Количественные результаты реализации мероприятия

Наименование показателя	Ед. измерения	Показатель за 2022 год
Размещение информации на официальных сайтах учреждений, в сообществах в социальных сетях о реализации и результатах проведенных мероприятий в рамках реализации Комплексов мер	публикация	63
Разработка информационных материалов о занятиях, направлениях деятельности, реализуемых в рамках Комплекса мер	буклет/листовка	2
Распространение информационных материалов на областных, городских тематических мероприятиях о занятиях, направлениях деятельности, реализуемых в рамках Комплекса мер	буклет/листовка	14

Школа для родителей «Дорога перемен» в БУ ВО «Областной центр ППМСП» осуществляет деятельность в соответствии с положением о школе для родителей, воспитывающих детей с инвалидностью, «Дорога перемен» в БУ ВО «Областной центр ППМСП» (утверждено приказом БУ ВО «Областной центр ППМСП» от 02 марта 2022 года №151).

Родители (законные представители) становятся участниками школы на основании заявления. Заявления принимаются в электронной форме по ссылке:

<https://forms.yandex.ru/u/622f19dac888000cd0aca9e2/>.

В 2022 году в школе состоялось 10 занятий по следующим темам:

Раздел 1. Видео-уроки

- «Учим детей познавать окружающий мир», 29 марта 2022 года (https://vk.com/club194885056?w=wall-194885056_108);

- «Играем вместе с мамой», 15 апреля 2022 года (https://vk.com/club194885056?w=wall-194885056_110);

- «Как научить ребенка говорить красиво», 28 апреля 2022 года (https://vk.com/club194885056?w=wall-194885056_111);

- «Когда начинать учить читать», 19 мая 2022 года (https://vk.com/club194885056?w=wall-194885056_114);

- «Негативные эмоции: зачем они нужны», 09 июня 2022 года (https://vk.com/video/@club194885056?z=video-194885056_456239058%2Fclub194885056%2Fpl_-194885056_-2);

- «20 секретов развития детской любознательности», 12 июля 2022 года (https://vk.com/video/@club194885056?z=video-194885056_456239061%2Fclub194885056%2Fpl_-194885056_-2);

- «Научите ребенка слушать», 10 августа 2022 года (https://vk.com/video/@club194885056?z=video-194885056_456239062%2Fclub194885056%2Fpl_-194885056_-2);

- «Как научить ребенка ориентироваться в пространстве», 27 сентября 2022 года (https://vk.com/video/@club194885056?z=video-194885056_456239069%2Fclub194885056%2Fpl-194885056_-2);

- «Давайте подружмся с прилагательными», 26 октября 2022 года (https://vk.com/video/@club194885056?z=video-194885056_456239070%2Fclub194885056%2Fpl-194885056_-2);

- «Организация экспериментальной работы с дошкольниками в домашних условиях», 07 ноября 2022 года (https://vk.com/video/@club194885056?z=video-194885056_456239071%2Fclub194885056%2Fpl-194885056_-2);

Раздел 2. Дистанционные обучающие курсы

- «Учим понимать время по стрелочным часам»:

1. «Изучаем движение часовой стрелки», 14 сентября 2022 года (https://vk.com/video/@club194885056?z=video-194885056_456239064%2Fclub194885056%2Fpl-194885056_-2);

2. «Особенности сочетания часовой стрелки с минутной», 15 сентября 2022 года (https://vk.com/video/@club194885056?z=video-194885056_456239065%2Fclub194885056%2Fpl-194885056_-2);

3. «Изучаем движение минутной стрелки (первые 5 минут)», 16 сентября 2022 года (https://vk.com/video/@club194885056?z=video-194885056_456239066%2Fclub194885056%2Fpl-194885056_-2);

4. «Изучаем движение минутной стрелки (первые 30 минут)», 17 сентября 2022 года (https://vk.com/video/@club194885056?z=video-194885056_456239067%2Fclub194885056%2Fpl-194885056_-2);

5. «Сочетание часовой и минутной стрелок (полный круг)», 18 сентября 2022 года (https://vk.com/video/@club194885056?z=video-194885056_456239068%2Fclub194885056%2Fpl-194885056_-2).

- «Ассистивные технологии для родителей. Как развивать самостоятельность»:

1. «Обучение питью», 26 мая 2022 года (https://vk.com/club194885056?w=wall-194885056_118)

2. «Посуда и оборудование», 27 мая 2022 года (https://vk.com/club194885056?w=wall-194885056_119)

3. «Обучение кормлению», 28 мая 2022 года (https://vk.com/club194885056?w=wall-194885056_120)

Все обучающие мероприятия были проведены в дистанционной форме. Доступ к видеозанятиям сохраняется в сообществе ВКонтакте «Школа для родителей «Дорога перемен». За отчетный период участниками школы стали 9 родителей (законных представителей) детей с ограниченными возможностями здоровья и инвалидностью. В среднем каждый видеоурок имеет 94 просмотра.

Количественные результаты:

Наименование показателя	единица измерения	Показатель за 2022 год
Количество служб, созданных в рамках Комплекса мер, для оказания помощи родителям (законным представителям) в подготовке детей с инвалидностью к самостоятельной жизни, в том числе: «школы для	единиц	1

родителей»		
Количество семей, обратившихся в службы, созданные в рамках Комплекса мер, в том числе: «школы для родителей»	семья	19

Дистанционное консультирование родителей (законных представителей) в рамках Комплекса мер «Дорога перемен» в БУ ВО «Областной центр ППМСП» осуществляется в индивидуальной и групповой форме.

Родитель (законный представитель) может записаться на индивидуальную дистанционную консультацию через в регистратуру БУ ВО «Областной центр ППМСП» (тел. (8172)53-03-70) или на сайте podderjkasemei35.ru.

Групповые дистанционные консультации проводятся ежемесячно. Для информирования родителей о возможности получения консультативной помощи распространяется в сообществе БУ ВО «Областной центр ППМСП» ВКонтакте (<https://vk.com/pmccforkids>) и сообщество ВКонтакте «Школа для родителей «Дорога перемен» (<https://vk.com/club194885056>).

В 2022 году проведено 7 индивидуальных и 7 групповых консультаций, которые посетили 383 родителя, воспитывающих детей с инвалидностью.

Для организации работы родительского сообщества было создано сообщество ВКонтакте «Школа для родителей «Дорога перемен» (<https://vk.com/club194885056>). Данное сообщество в социальной сети ВКонтакте востребовано. Родители (законные представители) активно пользуются предложенными методическими материалами в подготовке детей с инвалидностью к самостоятельной жизни. По запросам родителей сообщество «Вы не одни» было реформировано в сообщество «Школа для родителей «Дорога перемен». В сообществе выкладываются видеозаписи занятий для родителей (законных представителей) детей, информационные объявления и полезные материалы для родителей (законных представителей) детей с инвалидностью.

151 родитель, воспитывающий детей с инвалидностью включены в родительские сообщества с использованием очных и дистанционных форм работы, активно участвуют в работе сообщества.

Обеспечено расширение охвата аудитории за счёт использования интернет ресурсов (84% родителей (законных представителей) жители Вологодской области, 16% - жители других регионов РФ).

10. Результаты реализации регионального комплекса мер Вологодской области по оказанию помощи детям, пострадавшим от жестокого обращения, обеспечению безопасности детей «Безопасное детство»

В рамках выполнения мероприятий по информированию общественности о результатах реализации регионального комплекса мер в 2022 году проведена следующая работа.

С целью информационного сопровождения реализации регионального Комплекса мер «Безопасное детство» на официальном сайте, в официальном сообществе БУ ВО «Областной центр ППМСП» в социальной сети ВКонтакте размещено 19 информационных материалов, в которых отражены вопросы реализации мероприятий Комплекса мер:

1) информация о старте Комплекса мер, о целях, задачах и направлениях деятельности учреждения по реализации мероприятий Комплекса мер:

<http://ocpmcc.edu35.ru/bezopasnoe-detstvo>

<http://ocpmcc.edu35.ru/20-mainsection/news/1937-kompleks-mer-bezopasnoe-detstvo>

https://vk.com/pmccforkids?w=wall-100893311_2826

2) информация о реализации мероприятий Комплекса мер:

https://vk.com/pmccforkids?w=wall-100893311_3153

https://vk.com/pmccforkids?w=wall-100893311_3200

3) информация о создании службы экстренного реагирования при выявлении случаев школьного буллинга, суицидального и аутоагрессивного поведения несовершеннолетних:

https://vk.com/pmccforkids?w=wall-100893311_3163

4) информация о реализации программы выявления случаев насильственных проявлений детьми и по отношению к детям в образовательных учреждениях «Познай себя: разблокируй доступ»:

<http://ocpmcc.edu35.ru/20-mainsection/news/1973-kompleks-mer-bezopasnoe-detstvo-2>

https://vk.com/pmccforkids?w=wall-100893311_3147

https://vk.com/pmccforkids?w=wall-100893311_3104

5) информация о реализации программы «Прокачай свои ресурсы. Лайфхаки для подростков», направленной на предотвращение проявлений различных видов деструктивного поведения в подростковой среде в образовательных организациях

https://vk.com/pmccforkids?w=wall-100893311_3104

https://vk.com/pmccforkids?w=wall-100893311_3114

https://vk.com/pmccforkids?w=wall-100893311_3127

https://vk.com/pmccforkids?w=wall-100893311_3137

https://vk.com/pmccforkids?w=wall-100893311_3157

https://vk.com/pmccforkids?w=wall-100893311_3185

https://vk.com/pmccforkids?w=wall-100893311_3189

https://vk.com/pmccforkids?w=wall-100893311_3204

https://vk.com/pmccforkids?w=wall-100893311_3202

б) информация о деятельности Детского телефона доверия с единым общероссийским номером 8-800-2000-122:

https://vk.com/pmccforkids?w=wall-100893311_2549

https://vk.com/pmccforkids?w=wall-100893311_3058

https://vk.com/pmccforkids?w=wall-100893311_3232

Успешный опыт реализации мероприятий Комплекса мер представлен на научно-практической конференции «Развитие службы психолого-педагогического сопровождения в региональной системе образования на современном этапе: опыт, перспективы» (17-18 ноября 2022 года). На пленарном заседании представлен доклад Соболевой М.Е., директора БУ ВО «Областной центр ППМСП» по теме: «Региональные центры ППМС-помощи как ресурс психолого-педагогической службы в системе образования», в котором обозначена информация о реализации Комплекса мер «Безопасное детство».

Содержание деятельности педагогов-психологов по реализации программы представлено в статье «Выявление обучающихся «группы риска» как условие эффективной профилактики социально-негативных явлений среди несовершеннолетних», которая опубликована на страницах электронного образовательного СМИ «Педагогический альманах» <https://www.pedalmanac.ru/332223>, опубликована в сборнике Педагогический альманах. Сборник публикаций №45-2022 ISSN: 2712-8792

<https://www.pedalmanac.ru/collection/45-2022>

Содержание деятельности педагогов-психологов по вопросам профилактики школьного буллинга, по реализации программы «Прокачай свои ресурсы. Лайфхаки для подростков» представлено в статье «Организация работы, направленной на профилактику буллинга в детском коллективе», которая опубликована на страницах электронного образовательного СМИ «Педагогический альманах»

<https://www.pedalmanac.ru/332276>

Содержание деятельности БУ ВО «Областной центр ППМСП» по реализации Комплекса мер представлено на III Всероссийской научно-практической конференции «Образование XXI века: тенденции и взгляд в будущее». В сборнике материалов конференции опубликована статья Силинской Ю.П. «Профилактика социально-негативных явлений среди несовершеннолетних в условиях центра ППМС-помощи».

<http://www.journal-preemstvennost.ru/2022/10/07/vypusk-3311-2022-chitat/#v3311-2022/v3311-2022-V33>

Информация о мероприятиях, реализуемых в рамках Комплекса мер, представлена на форуме «Русский север. Образовательный диалог - 2022». На круглом столе «Формирование успешной личности в изменяющемся мире» выступили Соболева М.Е. с докладом «Региональные центры ППМС-помощи как ресурс психолого-педагогической службы в системе образования», Силинская Ю.П. с докладом «Актуальность и своевременность превентивных мер как условие сохранения и укрепления психологического здоровья обучающихся».

На базе учреждения организована служба экстренного реагирования при выявлении случаев школьного буллинга, суицидального и аутоагрессивного поведения несовершеннолетних.

В БУ ВО «Областной центр ППМСП» создана служба экстренного реагирования при выявлении случаев школьного буллинга, суицидального и аутоагрессивного поведения несовершеннолетних, в состав которой входят заместители директора и опытные педагоги-психологи.

Разработаны и утверждены распорядительные документы и локальные акты, регламентирующие деятельность Службы:

- приказ БУ ВО «Областной центр ППМСП» от 15.08.2022 №378 «Об организации службы экстренного реагирования»;
- положение о службе экстренного реагирования при выявлении случаев буллинга, суицидального и аутоагрессивного поведения, обеспечивающей реабилитацию несовершеннолетних, работу с членами их семей, в БУ ВО «Областной центр ППМСП» (утверждено приказом от 15.08.2022 №378).

За отчетный период суицидального поведения (5 случаев), школьного буллинга (1 случай). Проведена оценка 100% выявленных ситуаций.

Оказана психолого-педагогическая помощь 6 несовершеннолетним, подготовлено 6 рекомендаций (адресных программ), в том числе для педагогов по опросам профилактики и преодоления буллинга в детском коллективе, профилактике суицидального поведения несовершеннолетних и для родителей, направленных на устранение причин, вызывающих угрозу жизни и здоровью несовершеннолетних. Оказана консультативная помощь 18 педагогам образовательных организаций.

Разработаны методические рекомендации для педагогов и специалистов психолого-педагогического профиля образовательных организаций «Профилактика аутодеструктивного поведения несовершеннолетних», которые направлены в образовательные организации курируемых муниципальных образований области.

Указанные методические рекомендации направлены органы местного самоуправления, осуществляющие управление в сфере образования, в образовательные организации курируемых муниципальных образований области.

Информация о реализации мероприятия представлена в официальном сообществе БУ ВО «Областной центр ППМСП» в социальной сети Вконтакте https://vk.com/wall-100893311_3153

Содержание деятельности БУ ВО «Областной центр ППМСП» по реализации Комплекса мер представлено на III Всероссийской научно-практической конференции «Образование XXI века: тенденции и взгляд в будущее». В сборнике материалов конференции опубликована статья Силинской Ю.П. «Профилактика социально-негативных явлений среди несовершеннолетних в условиях центра ППМС-помощи».

<http://www.journal-preemstvennost.ru/2022/10/07/vypusk-3311-2022-chitat/#v3311-20222/v3311-2022-V33>

За отчетный период специалистами БУ ВО «Областной центр ППМСП» разработана программа выявления случаев насильственных проявлений детьми и по отношению к детям в образовательных учреждениях «Познай себя: разблокируй доступ».

Целью реализации программы является выявление случаев насильственных проявлений детьми и по отношению к детям в образовательных учреждениях.

В ходе реализации программы решаются следующие задачи:

- 1) проведение психолого-педагогической диагностики эмоционально-волевой, личностной, поведенческой сфер обучающихся образовательных организаций;
- 2) выявление обучающихся «группы риска» по возникновению и/или наличию нарушений эмоционально-волевой, личностной и поведенческой сфер обучающихся;
- 3) разработка рекомендаций для педагогических работников и родителей (законных представителей) детей и определение направлений адресной психолого-педагогической помощи и поддержки несовершеннолетних.

Данная программа представлена и одобрена Педагогическим советом БУ ВО «Областной центр ППМСП» (протокол № 2 от 02.09.2022), утверждена приказом «О выполнении решений Педагогического совета» от 02.09.2022 № 419.

Программа реализована в образовательных организациях муниципальных образований области, территориально закрепленных за БУ ВО «Областной центр ППМСП».

Основное содержание программы заключается в поэтапном психолого-педагогическом обследовании обучающихся, итогом которого является планирование и реализация профилактических и коррекционных мероприятий для детей «группы риска» по возникновению и/или наличию нарушений эмоционально-волевой, личностной и поведенческой сфер обучающихся, а также разработка и реализация программ адресной психолого-педагогической помощи несовершеннолетним.

В ходе реализации программы специалистами применяются психодиагностические методы и методики, включая сертифицированный психодиагностический инструментарий, практики коллегиальной работы.

За отчетный период проведено психолого-педагогическое обследование несовершеннолетних с целью выявления обучающихся «группы риска» по отклоняющемуся поведению, с нарушениями эмоционально-волевой сферы.

Педагогами-психологами БУ ВО «Областной центр ППМСП» обследовано 163 несовершеннолетних. В результате реализации данной программы выявлено 44 ребенка «группы риска», имеющих нарушения эмоционально-волевой, личностной и поведенческой сфер.

По результатам проведенного психолого-педагогического обследования оформлены справки, содержащие выводы специалистов о выявленных особенностях несовершеннолетних и рекомендации родителям (законным представителям) обучающихся и педагогическим работникам образовательных организаций по оказанию помощи несовершеннолетним «группы риска». В указанных рекомендациях рассмотрены вопросы организации и содержания психолого-педагогического сопровождения детей, оказания им адресной помощи и психологической поддержки.

Информация о реализации мероприятия представлена в официальном сообществе БУ ВО «Областной центр ППМСП» в социальной сети Вконтакте: https://vk.com/pmccforkids?w=wall-100893311_3145

https://vk.com/wall-100893311_3153

Содержание деятельности педагогов-психологов по реализации программы представлено в статье «Выявление обучающихся «группы риска» как условие эффективной профилактики социально-негативных явлений среди несовершеннолетних», которая опубликована на страницах электронного образовательного СМИ «Педагогический альманах» <https://www.pedalmanac.ru/332223>

За отчетный период специалистами БУ ВО «Областной центр ППМСП» разработана программа профилактики социально-негативных явлений среди несовершеннолетних «Прокачай свои ресурсы. Лайфхаки для подростков».

Цель программы: первичная позитивная профилактика социально-негативных явлений среди несовершеннолетних.

Программа направлена на решение следующих задач:

- 1) способствовать формированию у детей позитивной временной перспективы и позитивного мышления;
- 2) обучить детей способам принятия осознанных и взвешенных решений

3) формировать навыки безопасного поведения обучающихся в интернет-пространстве;

4) обучить детей способам конструктивного общения и взаимодействия;

5) повышать психолого-педагогическую компетентность родителей (законных представителей), педагогических работников по вопросам профилактики социально негативных явлений среди несовершеннолетних.

Основное содержание программы заключается в организации и проведении тематических профилактических занятий с обучающимися; консультировании родителей (законных представителей) и педагогических работников образовательных организаций по актуальным вопросам профилактики социально-негативных явлений среди несовершеннолетних; распространении информационно-раздаточных материалов для родителей (законных представителей) и педагогических работников образовательных организаций по актуальным вопросам профилактики социально негативных явлений среди несовершеннолетних.

В ходе реализации программы применяются методы активного социально-психологического обучения (анализ конкретных ситуаций, мозговой штурм, ролевая игра и др.).

Специалистами БУ ВО «Областной центр ППМСП» в рамках реализации программы проведено 25 занятий, 14 консультаций родителей (законных представителей) обучающихся, педагогических работников. Охват целевой группы – 140 подростков.

В результате реализации программы у 83% участников, произошли различные позитивные личностно-социальные изменения: развитие стрессоустойчивых качеств личности; гармонизация эмоциональной сферы, формирование навыков бесконфликтного и конструктивного общения.

В результате этих изменений снизился уровень проявления деструктивных форм поведения среди обучающихся, улучшился психологический климат в детских коллективах.

Специалистами БУ ВО «Областной центр ППМСП» разработан и распространен буклет для подростков «Прокачай свои ресурсы. Лайфхаки для подростков». Содержание буклета включает 7 важных рекомендаций (лайфхаков) для подростков («Позитивно мысли!», «Управляй эмоциями! Снимай напряжение!», «Не поддавайся на провокацию!», «Распознавай фейки!», «Пользуешься интернетом? Будь бдителен!», «Мы разные, но равные! Терпимо относись к другим!», «Конструктивно разрешай конфликты!»). Информация по каждому из семи лайфхаков включает QR-код со ссылкой на инфографику и информационные карточки. Количество распространенных экземпляров - 1036.

Буклет распространяется в печатном виде как раздаточный материал для участников занятий по программе «Прокачай свои ресурсы. Лайфхаки для подростков» (в образовательных организациях), для подростков, посещающих БУ ВО «Областной центр ППМСП», размещен в формате электронного документа в официальном сообществе БУ ВО «Областной центр ППМСП», на официальном сайте БУ ВО «Областной центр ППМСП» в разделе «Комплекс мер «Безопасное детство».

Информация о реализации мероприятия представлена в официальном сообществе БУ ВО «Областной центр ППМСП» в социальной сети Вконтакте:

https://vk.com/pmccforkids?w=wall-100893311_3114

https://vk.com/pmccforkids?w=wall-100893311_3127

https://vk.com/pmccforkids?w=wall-100893311_3137

Содержание деятельности педагогов-психологов по вопросам профилактики школьного буллинга, по реализации программы «Прокачай свои ресурсы. Лайфхаки для подростков» представлено в статье «Организация работы, направленной на профилактику буллинга в детском коллективе», которая опубликована на страницах электронного образовательного СМИ «Педагогический альманах»

<https://www.pedalmanac.ru/332276>

Программа «Прокачай свои ресурсы. Лайфхаки для подростков» является победителем VI регионального конкурса развивающих и профилактических программ «Здоровье и безопасность в образовании – 2021/2022» в номинации «Реализация развивающих программ в образовательных организациях» (Диплом победителя I степени).

В 2022 году специалистами БУ ВО «Областной центр ППМСП» разработан и издан буклет «Телефон доверия для детей, подростков и их родителей» о деятельности Детского телефона доверия 8-800-2000-122, в котором отражены следующие вопросы:

- Что такое Детский телефон доверия?
- Чем может помочь звонок на телефон доверия?
- Кто оказывает помощь на телефоне доверия?
- Как и в каких случаях нужно звонить на телефон доверия?

Информация о реализации мероприятия представлена в официальном сообществе БУ ВО «Областной центр ППМСП» в социальной сети Вконтакте:

https://vk.com/pmccforkids?w=wall-100893311_3058

https://vk.com/pmccforkids?w=wall-100893311_2549

https://vk.com/pmccforkids?w=wall-100893311_3232

11. Оценка методической деятельности

В 2022 году методическая работа в Учреждении осуществлялась по следующим направлениям:

1) организация и проведение методических мероприятий для педагогов, специалистов образовательных организаций г. Вологды и муниципальных районов, территориально закрепленных за учреждением.

За 2022 год специалистами учреждения проведено 65 методических мероприятий, в которых приняли участие 5667 человек.

Методические мероприятия проводились для педагогических работников образовательных и других заинтересованных организаций муниципальных районов и городских округов Вологодской области по актуальным темам обучения, воспитания и развития детей, испытывающих трудности в обучении, развитии и социальной адаптации.

Формы проведения мероприятий: обучающие семинары, семинары-практикумы, информационные совещания, мастер-классы, вебинары, деловые игры.

2) *организация деятельности областного методического объединения специалистов психолого-педагогического профиля при БУ ВО «Областной центр ППМСП».*

В 2022 году деятельность областного методического объединения осуществлялась в соответствии с Положением об областном методическом объединении специалистов психолого-педагогического профиля при БУ ВО «Областной центр ППМСП», планами мероприятий областного методического объединения на 2021-2022, 2022-2023 учебные годы.

В состав областного методического объединения входят педагоги-психологи, учителя-логопеды, учителя-дефектологи, социальные педагоги, специалисты Центральной и Территориальных психолого-медико-педагогических комиссий Вологодской области и иные педагогические работники образовательных и иных организаций муниципальных образований Вологодской области.

Областное МО структурно разделено на шесть секций:

- МО педагогов-психологов (руководитель – Загоскина Т.В., заместитель директора по организационно-педагогической работе, главный внештатный психолог в системе образования Вологодской области);
- МО учителей-логопедов дошкольных образовательных организаций психологов (руководитель – Старцева Е.А., учитель-логопед);
- МО учителей-логопедов образовательных организаций, реализующих основные и (или) адаптированные общеобразовательные программы начального, основного и (или) среднего образования (руководитель – Сычёва Е.В., учитель-логопед);
- МО социальных педагогов (руководитель – Брейдак Т.А., социальный педагог);
- МО учителей-дефектологов (руководитель – Туркина Е.Н., учитель-дефектолог);
- МО специалистов Центральной и территориальных психолого-медико-педагогических комиссий Вологодской области (руководитель – Цветкова С.В., учитель-дефектолог).

За 2022 год проведено 21 мероприятие в рамках областного МО, в которых приняли участие педагогические работники и специалисты образовательных организаций области в количестве 2196 человек.

В 2022 году организована работа Школы начинающих специалистов:

- Школа начинающего педагога-психолога;
- Школа начинающего учителя-дефектолога;
- Школа начинающего учителя-логопеда ДОУ;
- Школа начинающего учителя-логопеда (школьного).

В мероприятиях Школы начинающих специалистов со стажем профессиональной деятельности менее 3-х лет принял участие 221 человек, из них 53 учителя-дефектолога, 37 школьных учителей-логопедов, 96 учителей-логопедов дошкольных образовательных организаций и 35 педагогов-психологов.

3) *организация работы творческих групп*

В 2022 году в Учреждении организована работа творческих групп:

- «Организационно-содержательные аспекты оказания услуг психолого-педагогической, методической и консультативной помощи семьям, имеющим детей»;
- «Совершенствование деятельности ПМПК в современных условиях»;
- «Организационно-содержательные аспекты профилактики социально-негативных явлений среди несовершеннолетних».

Повышение профессиональной компетентности сотрудников БУ ВО «Областной центр ППМСП» 2022 году организовано по нескольким направлениям:

- 1) освоение педагогическими работниками Учреждения дополнительных профессиональных программ повышения квалификации;
- 2) участие в работе областного методического объединения педагогических работников, осуществляющих психолого-педагогическое сопровождение обучающихся;
- 3) работа специалистов по программам самообразования;
- 4) организация методических дней;
- 5) аттестация педагогических работников с целью установления (подтверждения) квалификационной категории.

В 2022 году на различных мероприятиях квалификацию повысили 28 работников учреждения:

– программа профессиональной переподготовки «Менеджмент в образовании. Обеспечении развития и эффективности деятельности образовательной организации» с присвоением квалификации «Менеджер в сфере образования», 500 часов, АНОО ДПО Академия образования взрослых «Альтернатива», 01.11.2021 – 31.01.2022 (4 человека);

– дополнительная профессиональная программа «Организация деятельности педагога-психолога в системе общего образования: психолого-педагогическое сопровождение и межведомственное взаимодействие», 72 часа, ФГБОУ ВО «Московский государственный психолого-педагогический университет», 29.08.2022-16.12.2022 (3 человека);

– дополнительная профессиональная программа «Организация деятельности педагога-психолога в системе среднего профессионального образования: психолого-педагогическое сопровождение и межведомственное взаимодействие», 72 часа, ФГБОУ ВО «Московский государственный психолого-педагогический университет», 29.08.2022-16.12.2022 (2 человека);

– дополнительная профессиональная программа «Основы психоаналитической диагностики. Операционализированная психодинамическая диагностика (OPD-2), 144 часа, ООО НОУ ДПО «Успех» (1 человек);

– дополнительная профессиональная программа «Психолого-педагогическая, методическая и консультативная помощь гражданам, имеющим детей», 72 часа, БУ ВО «Областной центр ППМСП», 05.09.2022-18.09.2022 (4 человека);

– дополнительная профессиональная программа «Навигация и консультирование родителей (законных представителей), а также лиц, желающих принять на

воспитание в свои семьи детей, оставшихся без попечения родителей» в рамках реализации федерального проекта «Современная школа» национального проекта «Образование», 72 часа, ФГБНУ «Институт коррекционной педагогики Российской академии образования», 26.02.2022-03.12.2022 (8 человек);

– программа «Комплексное сопровождение детей с расстройствами аутистического спектра и воспитывающих их семей», АУ ВО «ОЦРДП» «Парус надежды», октябрь 2022 (1 человек);

– семинар «Как жить в кризисе, помогать себе и детям, работа со стрессом» Санкт-Петербургский общественный благотворительный фонд «Родительский мост», 31.10.2022 (4 человека);

– дополнительная профессиональная программа «Организация деятельности педагога-психолога в системе дошкольного образования», 72 часа, ФГБОУ ВО «Московский государственный психолого-педагогический университет», 29.08.2022-16.12.2022 (1 человек);

– дополнительная профессиональная программа «Телесно-ориентированная психотерапия», 144 часа, ООО «Национальный центральный институт развития дополнительного образования», 22.09.2022 (1 человек);

– профессиональная переподготовка по программе дополнительного профессионального образования «Тифлопедагогика. Коррекционно-развивающее обучение детей с нарушениями зрения в условиях реализации ФГОС», АНО ДПО «Северо-Западная Академия дополнительного профессионального образования и профессионального обучения», 30.03.2022-23.06.2022 (1 человек);

– дополнительная профессиональная программа «Координация на региональном уровне психолого-педагогического сопровождения образования обучающихся после операции кохлеарной имплантации», 72 часа, ФГБНУ «Институт коррекционной педагогики Российской академии образования», 28.11.2022-03.12.2022 (1 человек).

В работе областного методического объединения специалистов психолого-педагогического профиля при БУ ВО «Областной центр ППМСП» приняли участие 12 педагогических работников учреждения.

По результатам внутреннего контроля «Оформление программы самообразования специалиста» (приказ БУ ВО «Областной центр ППМСП» «О проведении внутреннего контроля» от 26.01.2023 № 174) 19 человек (90%) завершили работу по теме самообразования в 2022 году; 2 человека (10%) подвели промежуточные итоги работы по программе самообразования и продолжают работу по темам самообразования в 2023 году.

В рамках работы по программам самообразования педагогическими работниками разработаны и оформлены:

– методические материалы, применяемые при организации психолого-педагогического сопровождения участников образовательных отношений, в рамках деятельности психолого-медико-педагогической комиссии;

– содержание методических мероприятий для педагогических работников, групповых консультаций для родителей (законных представителей) детей в рамках

реализации федерального проекта «Современная школа» национального проекта «Образование»;

- видеоролики «Коротко о важном» и другие информационные материалы для родителей (законных представителей) детей, которые размещены в официальном сообществе БУ ВО «Областной центр ППМСП» в социальной сети Вконтакте;
- содержание видеоуроков и курсов по тематике Школы для родителей, воспитывающих детей с инвалидностью, «Дорога перемен» в рамках реализации комплекса мер Вологодской области по поддержке жизненного потенциала семей, воспитывающих детей с инвалидностью «Дорога перемен».

Методические материалы и результаты работы по программам самообразования рекомендовано использовать:

- при реализации различных направлений профессиональной деятельности специалистов психолого-педагогического профиля, включая реализацию мероприятий по оказанию услуг психолого-педагогической, методической и консультативной помощи семьям, имеющим детей, федерального проекта «Современная школа» национального проекта «Образование»; при выполнении мероприятий региональных комплексов мер, реализуемых при содействии Фонда поддержки детей, находящихся в трудной жизненной ситуации;

- при оформлении документов, подтверждающих результаты самообразования педагогических работников в соответствии с критериями и показателями для осуществления всестороннего анализа профессиональной деятельности педагогических работников организаций, осуществляющих образовательную деятельность.

Три специалиста (2 учителя-дефектолога и 1 учитель-логопед) прошли процедуру аттестации в целях подтверждения высшей квалификационной категории.

12. Оценка кадрового обеспечения

На 1 сентября 2022 года в штате работников числилось 68 человек (5 человек – в отпуске по уходу за ребенком), из них 34 человека – педагогические работники.

Таблица 8

Состав работников

Категории работников	Кол-во	%
Административные работники	3	4%
Педагогические работники	34	52%
Медицинские работники	5	7%
Вспомогательный персонал	20	29%
Обслуживающий персонал	6	8%
Возрастной состав административных, педагогических и медицинских работников		
20 – 30 лет	10	23%
30 – 40 лет	15	38%
40 – 50 лет	9	21%
50 – 60 лет	6	14%
более 60 лет	2	4%
Квалификационные категории педагогических и медицинских работников		
Высшая	20	53%

Первая	5	12%
Без категории	14	35%
Уровень образования административных, педагогических и медицинских работников		
Высшее:	42	100%
бакалавриат	3	7%
специалитет	38	92%
магистратура	1	1%
Среднее специальное	0	0%
Неоконченное высшее	0	0%
Стаж работы административных, педагогических и медицинских работников		
До 3 лет	5	11%
от 3 до 5 лет	4	9%
От 5 до 10 лет	4	9%
От 10 до 15 лет	3	7%
От 15 до 20 лет	15	28%
Более 20 лет	11	26%

Штат БУ ВО «Областной центр ППМСП» полностью укомплектован работниками для выполнения государственного задания. Основные виды деятельности учреждения реализуют 9 педагогов-психологов, 9 учителей-логопедов, 6 учителей-дефектологов, 5 социальных педагогов, 2 методиста, 4 специалиста, 4 врача-психиатра, 1 врач-специалист. Уровень образования работников соответствует занимаемым должностям. 53% педагогических работников имеет высшую квалификационную категорию, 12% - первую квалификационную категорию. 100% педагогических работников повысили квалификацию по профилю деятельности.

88% работников имеют ведомственные и отраслевые награды. 8 работников учреждения - Лауреаты государственной премии Вологодской области в сфере образования, три работника – дважды лауреаты указанной премии (2017, 2021 гг.). 4 педагога-психолога являются победителями региональных конкурсов профессионального мастерства (2018, 2019, 2020, 2022 гг.), 1 педагог-психолог – лауреат Всероссийского конкурса профессионального мастерства «Педагог-психолог России» (2018 г.), 1 педагог-психолог – призер Всероссийского конкурса профессионального мастерства «Педагог-психолог России» в номинации «Мастерство работы с подростками» (2022 г.)

Разработаны программы поддержки начинающих специалистов психолого-педагогического профиля; развивается система наставничества.

В 2022 году 28 специалистов учреждения повысили профессиональную компетентность.

Повышение квалификации осуществляется через освоение программ повышения квалификации, участие в региональных, всероссийских, международных конференциях, семинарах, вебинарах:

- освоено 10 программ курсов повышения квалификации;
- специалисты приняли участие в 42 тематических вебинарах и онлайн-семинарах,
- специалисты приняли участие в 3 конференциях всероссийского и регионального уровней.

Педагогические работники активно привлекаются к проведению мероприятий в рамках областного МО специалистов, осуществляющих психолого-педагогическое сопровождение обучающихся, проводят занятия Школ начинающих психологов, логопедов, дефектологов.

В учреждении осуществляется поддержка начинающих специалистов психолого-педагогического профиля; развивается система наставничества.

В 2022 году имеются значимые достижения учреждения. Важным достижением является признание профессиональным сообществом на региональном и федеральном уровнях программ работы с целевой аудиторией, разработанных специалистами учреждения:

– профилактическая психолого-педагогическая программа «Прокачай свои ресурсы! Лайфхаки для подростков» представлена на Всероссийском конкурсе лучших психолого-педагогических программ и технологий в образовательной среде – 2022 и заняла I место в номинации «Профилактические психолого-педагогические программы». Программе присвоен гриф общероссийской общественной организации «Рекомендовано Общероссийской общественной организацией «Федерация психологов образования России» для реализации в образовательных организациях; центрах психолого-педагогической, медицинской и социальной помощи; специализированных учреждениях для несовершеннолетних, нуждающихся в социальной реабилитации, органов управления социальной защитой населения; организациях, реализующих мероприятия индивидуальной программы реабилитации или абилитации детей-инвалидов; организациях для детей-сирот и детей, оставшихся без попечения родителей» (авторский коллектив: Соболева М.Е., Загоскина Т.В., Силинская Ю.П., Шibaева Е.А., Брейдак Т.А., Чиркова А.А.);

– программа повышения психолого-педагогической компетентности педагогов по вопросам профилактики деструктивного поведения обучающихся «Ресурсы помощи и поддержки» представлена на VII региональном конкурсе развивающих и профилактических программ «Здоровье и безопасность в образовании – 2022/2023» и заняла I место в номинации «Формирование здорового и безопасного образа жизни у обучающихся с ОВЗ и особенностями поведения» (авторский коллектив: Соболева М.Е., Загоскина Т.В., Силинская Ю.П., Брейдак Т.А., Чиркова А.А.).

13. Оценка учебно-методического обеспечения

В ходе реализации дополнительных общеобразовательных программ - дополнительных общеразвивающих программ социально-гуманитарной направленности для детей используется оборудование, дидактические игры и игрушки в соответствии с информационно-методическими условиями реализации программ.

14. Оценка библиотечно-информационного обеспечения

В БУ ВО «Областной центр ППМСП» отсутствует библиотека. В методическом кабинете имеется литература (методические пособия и периодические издания) по профилю деятельности учреждения. В соответствии с графиком обзора периодических изданий систематически проводилось ознакомление педагогических работников содержанием периодических изданий, имеющихся в учреждении. Библиотечно-информационное обеспечение в 2022 году учебном году обновлялось в

соответствии актуальными потребностями участников образовательных отношений, что позволило педагогическим работникам эффективно планировать образовательную деятельность и совершенствовать уровень профессиональной компетентности.

В учреждении имеются следующие периодические издания:

- журнал «Справочник педагога-психолога: детский сад»;
- журнал «Справочник педагога-психолога: школа»;
- журнал «Коррекционная педагогика»;
- журнал «Воспитание и обучение детей с нарушениями развития»;
- журнал «Дефектология»;
- журнал «Логопед»;
- журнал «Нормативные документы образовательного учреждения»;
- журнал «Управление образовательным учреждением в вопросах и ответах».

В течение 2022 года регулярно проводились обзоры периодических изданий на планерках педагогического коллектива.

С целью взаимодействия между участниками образовательных отношений (педагоги, родители (законные представители), дети), обеспечения открытости и доступности информации о деятельности учреждения, функционирует официальный сайт БУ ВО «Областной центр ППМСП», созданы сообщества для родителей (законных представителей), педагогических работников, осуществляющих психолого-педагогическое сопровождение обучающихся, в социальной сети ВКонтакте.

С целью осуществления взаимодействия БУ ВО «Областной центр ППМСП» с другими учреждениями и организациями, потребителями услуг, подключен Интернет, регулярно используется электронная почта, сайт.

15. Оценка материально-технической базы

В учреждении имеется 14 кабинетов специалистов, кабинет ЦПМПК, темная сенсорная комната, зал заседаний, оборудованы зоны ожидания на 1 и 2 этаже здания. Образовательная деятельность осуществляется в 10 кабинетах общей площадью 248,1 кв. м.

16. Результаты анализа показателей деятельности организации

Анализ проведенного самообследования БУ ВО «Областной центр ППМСП» позволяет сделать следующие выводы:

- государственное задание на 2022 год выполнено в полном объеме;
- коррекционно-развивающие занятия, образовательная деятельность достаточно эффективны;
- организована работа по реализации грантовых мероприятий;
- учреждение оснащено необходимым оборудованием и материалами;
- учреждение укомплектовано квалифицированными специалистами;
- реализуется программа развития БУ ВО «Областной центр ППМСП» на 2019 – 2025 годы.

Для повышения эффективности деятельности учреждения необходимо:

- 1) совершенствовать материально-техническое обеспечение деятельности учреждения;

2) повышать уровень профессиональной компетентности по актуальным вопросам деятельности учреждения;

3) совершенствовать содержание услуг психолого-педагогической, медицинской и социальной помощи в рамках деятельности мобильных бригад специалистов в муниципальных образованиях области.

Показатели деятельности БУ ВО «Областной центр ППМСП»

П/п	Показатели	Единица измерения	Значение (за 2021 год)	Значение (за 2022 год)
1.	Образовательная деятельность			
1.1.	Общая численность обучающихся, в том числе:	человек	270	298
1.1.1.	Детей дошкольного возраста (3 - 7 лет)	человек	153	172
1.1.2.	Детей младшего школьного возраста (7 - 11 лет)	человек	111	111
1.1.3.	Детей среднего школьного возраста (11 - 15 лет)	человек	6	15
1.1.4.	Детей старшего школьного возраста (15 - 17 лет)	человек	0	0
1.2.	Численность обучающихся по образовательным программам по договорам об оказании платных образовательных услуг	человек	270	298
1.3.	Численность/удельный вес численности обучающихся, занимающихся в 2 и более объединениях (кружках, секциях, клубах), в общей численности обучающихся	человек/%	5/2%	4/2%
1.4.	Численность/удельный вес численности обучающихся по образовательным программам, направленным на работу с детьми с особыми потребностями в образовании, в общей численности обучающихся, в том числе:	человек/%		
1.4.1.	Обучающиеся с ограниченными возможностями здоровья	человек /%	53/20%	178/60%
1.4.2.	Дети-сироты, дети, оставшиеся без попечения родителей	человек/%	0/0%	2/1%
1.4.3.	Дети-мигранты	человек/%	0/0%	0/0%
1.4.4.	Дети, попавшие в трудную жизненную ситуацию	человек/%	59/22%	54/18%
1.5.	Численность/удельный вес численности обучающихся, принявших участие в массовых мероприятиях (конкурсы, соревнования, фестивали, конференции), в общей численности обучающихся, в том числе:	человек/%	27/10%	15/5%
1.5.1.	На муниципальном уровне	человек/%	7/3%	8/3%
1.5.2.	На региональном уровне	человек/%	24/9%	13/5%

1.6.	Численность/удельный вес численности обучающихся - победителей и призеров массовых мероприятий (конкурсы, соревнования, фестивали, конференции) в общей численности обучающихся, в том числе:	человек/%	3/1%	3/1%
1.6.1.	На муниципальном уровне	человек/%	1/0,4%	1/0,4%
1.6.2.	На региональном уровне	человек/%	2/0,7%	2/0,7%
1.7.	Численность/удельный вес численности обучающихся, участвующих в образовательных и социальных проектах, в общей численности обучающихся, в том числе:	человек/%	27/10%	13/5%
1.7.1.	Муниципального уровня	человек/%	0	0
1.7.2.	Регионального уровня	человек/%	27/10%	13/5%
1.8.	Количество проведенных социокультурных мероприятий, проведенных образовательной организацией	единиц	4	5
1.9.	Численность детей, принявших участие в социокультурных мероприятиях	человек	147	298
2.	Внутренняя оценка системы качества образования			
2.1.	Численность детей, удельный вес, имеющих положительную динамику по результатам обучения	человек/%	270/88%	
2.2.	Численность родителей / удельный вес, удовлетворенных качеством оказываемых образовательных услуг	человек/%	239/100%	
3.	Реализация государственного задания			
3.1.	Число обучающихся, получивших услугу «психолого-медико-педагогическое обследование», в том числе:	человек	5900	5200
3.1.1.	В центре психолого-педагогической, медицинской и социальной помощи	человек	3700	3700
3.1.2.	В организации, осуществляющей образовательную деятельность	человек	2200	1500
3.2.	Число детей, родителей (законных представителей), педагогических работников образовательных организаций, получивших услугу «психолого-педагогическое консультирование», в том числе:	человек	6900	6900
3.2.1.	В центре психолого-педагогической, медицинской и социальной помощи	человек	4050	2900
3.2.2.	В организации, осуществляющей образовательную деятельность	человек	2850	4000
3.3.	Число обучающихся, получивших услугу «коррекционно-развивающая, компенсирующая и логопедическая помощь»	человек	400	400

3.4.	Число обращений за предоставлением услуги «первичная медико-санитарная помощь, не включенная в базовую программу обязательного медицинского страхования»	обращения	1860	1860
3.4.1.	Соответствие первичной медико-санитарной помощи порядкам оказания медицинской помощи на основе стандартов медицинской помощи	%	100	100
3.4.2.	Удельный вес потребителей, удовлетворенных оказанной государственной услугой первичной медико-санитарной помощи	%	98	100
3.5.	Показатели, характеризующие методическое обеспечение образовательной деятельности			
3.5.1.	Количество мероприятий	единиц	65	65
3.5.2.	Количество реестров	единиц	1	1
3.5.3.	Количество разработок	единиц	30	30
3.5.4.	Количество перечней мероприятий по психолого-педагогической реабилитации (абилитации) детей-инвалидов, общему и профессиональному образованию инвалидов	единиц	1239	1180
3.5.5.	Количество отчетов	единиц	1714	1200
3.5.6.	Количество справок	единиц	14	14
4.	Деятельность Центральной психолого-медико-педагогической комиссии Вологодской области			
4.1.	Общее количество обследованных на ПМПК лиц, в том числе:	человек	4872	5861
4.1.1.	В возрасте от 0 до 1 года	человек	4	1
4.1.2.	В возрасте 1 год	человек	11	18
4.1.3.	В возрасте 2 года	человек	79	115
4.1.4.	В возрасте 3 года	человек	299	448
4.1.5.	В возрасте 4 года	человек	550	518
4.1.6.	В возрасте 5 лет	человек	365	436
4.1.7.	В возрасте 6 лет	человек	332	398
4.1.8.	В возрасте 7 лет	человек	383	398
4.1.9.	В возрасте 8 лет	человек	335	369
4.1.10.	В возрасте 9 лет	человек	260	304
4.1.11.	В возрасте 10 лет	человек	227	280
4.1.12.	В возрасте 11 лет	человек	369	347
4.1.13.	В возрасте 12 лет	человек	252	319
4.1.14.	В возрасте 13 лет	человек	190	224
4.1.15.	В возрасте 14 лет	человек	210	295

4.1.16.	В возрасте 15 лет	человек	546	774
4.1.17.	В возрасте 16 лет	человек	279	349
4.1.18.	В возрасте 17 лет	человек	124	206
4.1.19.	В возрасте 18 лет	человек	34	38
4.1.20.	В возрасте 19 лет	человек	8	4
4.1.21.	В возрасте 20 лет	человек	0	2
4.1.22.	В возрасте 21 лет	человек	0	1
4.1.23.	В возрасте 22 лет	человек	1	1
4.1.24.	В возрасте 23 лет	человек	2	2
4.1.25.	В возрасте старше 23 лет	человек	12	14
4.2.	Первично	человек	2457	2543
4.3.	Повторно	человек	2415	3318
4.4.	Мужского пола	человек	3167	3724
4.5.	Женского пола	человек	1705	2137
4.6.	Детей-сирот и детей, оставшихся без попечения родителей, в том числе:	человек	102	264
4.6.1.	Находящихся на возмездной опеке	человек	17	159
4.6.2.	Находящихся на безвозмездной опеке	человек	2	9
4.6.3.	Находящиеся на полном государственном обеспечении, в том числе:	человек	83	96
4.6.3.1.	В ДДИ	человек	67	79
4.6.3.2.	В ПНИ	человек	16	17
4.7.	Дети-инвалиды и инвалиды, в том числе:	человек	984	1081
4.7.1.	Дети-инвалиды	человек	947	1043
4.7.2.	Инвалиды	человек	37	38
4.8.	Лица с ОВЗ, в том числе:	человек	4516	5304
4.8.1.	Лица с ОВЗ и девиантным поведением	человек	58	43
4.9.	Лица с девиантным поведением, в том числе:	человек	63	44
4.9.1.	Лица с делинквентным поведением	человек	17	12
4.10.	Недостаточно владеющих русским языком для овладения образовательной программой (билингвизм (двухязычие))	человек	9	10
4.11.	Дети, нуждающиеся в психолого-педагогической, медицинской и социальной помощи	человек	356	557
4.12.	Обучающиеся, нуждающиеся в специальных условиях при прохождении ГИА-9	человек	478	714
4.13.	Обучающиеся, нуждающиеся в специальных условиях при прохождении ГИА-11	человек	10	16
4.14.	Обследованных по инициативе родителей (законных представителей)	человек	2033	2978
4.15.	Обследованных по направлению образовательных организаций	человек	2707	2175

4.16.	Обследованных по направлению организаций здравоохранения	человек	21	526
4.17.	Обследованных по направлению органов / организаций опеки	человек	0	0
4.18.	Обследованных по направлению органов / организаций социальной защиты	человек	83	168
4.19.	Обследованных по направлению комиссий по делам несовершеннолетних	человек	0	0
4.20.	Обследованных по постановлению суда	человек	0	0
4.21.	Обследованных по направлению бюро медико-социальной экспертизы	человек	24	3
4.23.	Обследованных из мест лишения свободы	человек	4	0
4.24.	Обратившихся самостоятельно	человек	0	11
4.25.	Обследованных по направлению иных организаций	человек	0	0
4.26.	Обследованных дистанционно	человек	387	127
5.	Оценка деятельности службы ранней помощи			
5.1.	Численность детей раннего возраста, получивших услуги ранней помощи, в том числе:	человек	636	590
5.1.1.	дети-инвалиды	человек	85	35
5.1.2.	дети с ОВЗ, с риском развития стойких нарушений функций организма и ограничений жизнедеятельности	человек	544	548
5.1.3.	дети-сироты и дети, оставшиеся без попечения родителей	человек	7	3
5.2.	Численность детей раннего возраста, отнесенных к данной категории впервые, том числе:	человек	500	363
5.2.1.	дети-инвалиды	человек	61	25
5.2.2.	дети с ОВЗ, с риском развития стойких нарушений функций организма и ограничений жизнедеятельности	человек	432	335
5.2.3.	дети-сироты и дети, оставшиеся без попечения родителей	человек	7	3
5.3.	Численность специалистов, оказывающих услуги ранней помощи, в том числе:	человек	22	21
5.3.1.	руководитель	человек	1	1
5.3.2.	педагог-психолог	человек	6	6
5.3.3.	учитель-дефектолог	человек	6	6
5.3.4.	учитель-логопед	человек	7	7
5.3.5.	социальный педагог	человек	1	1
5.3.6.	методист	человек	1	0
5.3.7.	врач-педиатр	человек	1	1
6.	Оценка деятельности службы оказания услуг психолого-педагогической, методической и консультативной помощи			

6.1.	Количество услуг психолого-педагогической, методической и консультативной помощи. Из них:	единиц	15000	17055
6.1.1.	в индивидуальной форме, из них	единиц	15000	12662
6.1.1.1.	в очной форме	единиц	11331	12555
6.1.1.2.	в очной выездной форме	единиц	0	91
6.1.1.3.	в дистанционной форме	единиц	3669	16
6.1.2.	Просветительские мероприятия	мероприятий / человек	0	23/4290
6.1.3.	Диспетчерское консультирование	единиц	0	103
6.2.	Количество родителей, получивших услуги психолого-педагогической, методической и консультативной помощи	человек	8880	12119
6.3.	Количество специалистов, оказывающих услуги психолого-педагогической, методической и консультативной помощи	человек	142	136
6.4.	Количество специалистов, прошедших обучение по программам дополнительного профессионального образования по вопросам психолого-педагогической, методической и консультативной помощи родителям	человек	142	66
7.	Оценка методической деятельности			
7.1.	Количество проведенных методических мероприятий. Из них:	единиц	65	65
7.1.1.	количество методических мероприятий в рамках областного методического объединения специалистов, осуществляющих психолого-педагогическое сопровождение обучающихся	единиц	15	21
7.2.	Количество педагогических работников образовательных организаций, получивших методическую помощь. Из них:	человек	1967	2196
7.2.1.	педагогов-психологов	человек	133	117
7.2.2.	учителей-логопедов	человек	127	143
7.2.3.	учителей-дефектологов	человек	32	42
7.2.4.	социальных педагогов	человек	23	17
7.3.	Количество мероприятий по трансляции профессионального опыта специалистов учреждения. Из них:	единиц	28	27
7.3.1.	на международном уровне	единиц	2	2
7.3.2.	на всероссийском уровне	единиц	4	2
7.3.3.	на региональном уровне	единиц	22	23
7.4.	Количество публикаций	единиц	13	11
7.5.	Количество педагогических работников, участвовавших в профессиональ-	человек	8	1

	ных конкурсах. Из них:			
7.5.1.	на всероссийском уровне	человек	3	1
7.5.2.	на региональном уровне	человек	5	1
7.6.	Количество методических разработок. Из них:	единиц	195	214
7.6.1.	размещенных на официальном сайте учреждения	единиц	9	7
7.6.2.	размещенных на информационных стендах	единиц	23	26
7.6.3.	конспекты мероприятий	единиц	56	72
7.6.4.	мультимедийных презентаций	единиц	57	62
7.6.5.	информационно-раздаточные материалы (памятки, буклеты, листовки)	единиц	49	46
7.6.6.	заявки на участие в конкурсных отборах федерального уровня	единиц	1	1
8.	Оценка системы управления организации			
8.1.	Количество разработанных локальных актов учреждения	единиц	13	14
8.2.	Количество положительных отзывов о деятельности учреждения	единиц	134	142
8.3.	Количество обоснованных жалоб по вопросам деятельности учреждения	единиц	0	0
9.4.	Количество предписаний по результатам проверок деятельности учреждения	единиц	0	0
9.5.	Количество инновационных проектов, реализуемых учреждением	единиц	2	3
9.	Оценка кадрового обеспечения			
9.1.	Общая численность педагогических работников. Из них:	человек	28	34
9.1.1.	Учителя-логопеды	человек	9	9
9.1.2.	Учителя-дефектологи	человек	5	5
9.1.3.	Педагоги-психологи	человек	9	9
9.1.4.	Социальные педагоги	человек	4	4
9.1.5.	Методисты	человек	2	2
9.2.	Численность/удельный вес численности педагогических работников, имеющих высшее образование, в общей численности педагогических работников	человек/%	28 / 100%	34/100%
9.3.	Численность/удельный вес численности педагогических работников, имеющих высшее образование педагогической направленности (профиля), в общей численности педагогических работников	человек/%	28 / 100%	34/100%
9.4.	Численность/удельный вес численности педагогических работников, имеющих среднее профессиональное образование, в общей численности педагогических работников	человек/%	0 / 0%	0 / 0%

9.5.	Численность/удельный вес численности педагогических работников, имеющих среднее профессиональное образование педагогической направленности (профиля), в общей численности педагогических работников	человек/%	0 / 0%	0 / 0%
9.6.	Численность/удельный вес численности педагогических работников, которым по результатам аттестации присвоена квалификационная категория, в общей численности педагогических работников, в том числе:	человек/%	24 / 86%	25 / 65%
9.6.1.	Высшая	человек/%	19 / 68%	20 / 53%
9.6.2.	Первая	человек/%	5 / 18%	5 / 12%
9.7.	Численность/удельный вес численности педагогических работников в общей численности педагогических работников, педагогический стаж работы которых составляет:	человек/%		
9.7.1.	До 5 лет	человек/%	4 / 14%	9 / 32%
9.7.2.	Свыше 30 лет	человек/%	11 / 39%	11 / 39%
9.8.	Численность/удельный вес численности педагогических работников в общей численности педагогических работников в возрасте до 30 лет	человек/%	5 / 8%	10 / 23%
9.9.	Численность/удельный вес численности педагогических работников в общей численности педагогических работников в возрасте от 55 лет	человек/%	8 / 28%	5 / 18%
9.10	Количество педагогических работников повысивших квалификацию в отчетный период	человек	28	28
10.	Оценка информационно-методического обеспечения			
10.1.	Количество наименований периодических изданий по профилю деятельности учреждения	единиц	10	10
10.2.	Количество диагностического инструментария. Из них:	единиц	17	22
10.2.1.	приобретено за отчетный период	единиц	4	5
10.3.	Количество имеющихся методических пособий и раздаточного материала. Из них:	единиц	1223	1278
10.3.1.	приобретено за отчетный период	единиц	151	55
10.4.	Количество информационных ресурсов и баз данных	единиц	1	1
11.5.	Количество информационно-методических материалов, размещенных на официальном сайте учреждения	единиц	22	12
10.6.	Количество разработанных коррекционно-развивающих программ. Из них:	единиц	14	15

10.6.1.	Рекомендованных Федерацией психологов образования Российской Федерации к использованию в образовательных учреждениях	единиц	1	1
10.7.	Количество дополнительных общеобразовательных – дополнительных общеразвивающих программ социально-гуманитарной направленности	единиц	12	12
11.	Оценка материально-технической базы			
11.1.	Количество помещений для осуществления образовательной деятельности	единиц	10	10
11.2.	Общая площадь помещений учреждения	кв.м	495	495
11.3.	Площадь помещений, используемых для образовательной деятельности	кв.м	248,1	248,1
11.4.	Количество компьютеров	единиц	31	35
11.5.	Количество ноутбуков	единиц	16	18
11.6.	Количество принтеров и копировальных аппаратов	единиц	35	38
11.7.	Количество мультимедийного оборудования	единиц	4	5